

AXIÁL

2026/02

HÍRADÓ



BERUHÁZÁS

ITT AZ IDŐ FEJLESZTENI!
**ÍME, AZ AXIÁL KIEMELT
ÁLLATTARTÁSI KÍNÁLATA!**

GÉP

**Annaburger HT5
33.27 és HT 24.27**
Hígtrágya-
kijuttatás
felsőfokon

TECHNOLÓGIA

**Mit tud
a mAXI-MAP?**
Digitális térképek,
hatékonyabb
gazdálkodás

GÉP

**CLAAS AXION 940
& 850**
Sebesség finomra
hangolva

PARTNERRIPORT

CLAAS TRION 750
Nagyot arat
a Jancsek-
földeken

AMIKOR MINDEN PERC SZÁMÍT.

MODERN BÉRGÉPEK, AZONNALI KAPACITÁS,
KISZÁMÍTHATÓ KÖLTSÉGEK
A SZEZON MINDEN PILLANATÁRA!

RÖVIDTÁVÚ GÉPBÉRLET!
AKÁR EGY NAPOS
BÉRLETTEL IS!



Többet szeretne megtudni
a gépbérletről és szolgáltatásokról?
Olvassa be a QR-kódokat



Egész éves rendelkezésre állás
magas színvonalú szerviz háttér, kiemelt ügyfélkezelés,
ünnepnap - hétvégi ügyelet, cseregép lehetőségek
Bővebb információ:

<https://promocio.manax.hu/>

AXIÁL

Manax



Tisztelt Olvasó!

■ A tavalyi évben az Alföldi Állattenyésztési és Mezőgazda Napok Szakkiállítás és Vásár a fennálló ragadós száj- és körömfájásjárvány miatt elmaradt. A 2025-ös kiállítás meghiúsulása némi űrt hagyott bennünk, ugyanakkor az idei vásárra még nagyobb lendülettel és még izgalmasabb szakmai tartalommal készülünk.

Megkezdődött az elfogadható határozatok kiküldése az Állattartó telepek korszerűsítését támogató (ÁTK) pályázati programban. A gazdálkodók a kis ÁTK esetében mintegy 100 milliárd, a nagy ÁTK keretében pedig 600 milliárd forint értékben nyújtottak be pályázatokat. Az AXIÁL Híradó jelen számában rövid összefoglalóval mutatjuk be ÁTK-kínálatunk egy szeletét a beruházni kívánó termelők számára. Termékpalettánk komplex igényeket szolgál ki: ma már nem csupán egyes gépeket kínálunk, hanem teljes folyamatokat lefedő technológiai megoldásokat.

A jelenlegi piaci környezetben – emelkedő energia- és inputanyagárak, háborús hatások, szélsőséges klímaviszonyok – az idő- és energiahatékonyság kiemelt jelentőségűvé vált, a folyamatos változás pedig

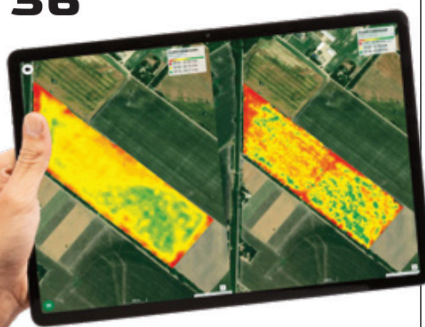
“ Alkatrész kínálatunk több mint 60 000 különböző tételt tartalmaz.

döntések elé állítja a gazdákat: addig folytatják tevékenységüket, amíg nyereséget képesek termelni. A költségek csökkentésében és a további hatékonyságnövelésben támogatják őket az AXIÁL-NEXT márkanév alatt elérhető technológiai és digitalizációs megoldások az adatvezérelt döntéshozástól a precíziós kijuttatáson át egészen a hozzájuk kapcsolódó szoftvercsomagokig és hardveres eszközökig. Ugyanakkor a gépek üzemeltetése és gyors szervizelése terén szintén komoly felelősségünk van, hiszen gépforgalmazóként nemcsak értékesítjük ezeket a technológiákat, de az alkalmazás során felmerülő kérdésekben is támogatást biztosítunk partnereinknek. Legyen szó szerviz- vagy alkatrészigényről, gyorsan, hatékony hibabeazonosítással és javítási idővel állunk ügyfeleink rendelkezésére.

A vállalat fennállásának 35 éve alatt olyan háttérrel alakítottunk ki, amely lehetővé teszi partnereink igényeinek magas szintű kiszolgálását és támogatását több területen is. Éppen ezért kínálatunk szerves részét képezi a kiterjedt szerviz- és alkatrész-szolgáltatási háttér: telephelyeinken összesen 23 500 m² műhelykapacitás áll rendelkezésre, 316 szervizszerelő és 25 szervizmérnök biztosítja a kompetens szakmai háttérrel, alkatrész kínálatunk pedig több mint 60 000 különböző tételt tartalmaz, mely szám egy-egy szezonban akár jelentősen bővíthet is. Ennek az átfogó szolgáltatási háttérnek a megvalósításához nemcsak a kínálatunkban elérhető kompakt gépek és nagy teljesítményű rendszerek járulnak hozzá, hanem kollégáink naprakész tudása, magas szintű felkészültsége és az ügyfél-igények alapos ismerete is. Célunk, hogy „Együtt, mindenben” jelmondatunkhoz híven valós támogatást biztosítsunk meglévő és leendő partnereink számára egyaránt.

PINTÉR ZSOLT ÜGYZEZETŐ

Tartalom

36**20****CLAAS VOLTO**

A hatékony rendterítés mintapéldája

26**HORSCH CRUISER, FINER, JOKER, CULTRO, TERRANO**

Tarlóhántás sekély és ultrasekély technológiákkal

**32****LANDINI LANDPOWER 180**

„Megnéztük a legnehezebb ötkékes mélylazítónkkal, hogy domboldalban mit tud, és minden esetben szépen dolgozott...”

BAKÓ CSABA

6 **Itt az idő fejleszteni!**
Íme, az AXIÁL kiemelt állattartási kínálatát!**16** **CLAAS TRION 750**
Nagyot arat a Jancsek-földeken**18** **Manitou MLT 738 rakodógép**
Manitou-monopólium a Bakony lábánál**23** **Gyárlátogatás**
A CLAAS-nál jártunk Le Mans-ban**24** **CLAAS AXION 940 & AXION 850**
Sebesség finomra hangolva**28** **Annaburger HTS 33.27 és HT 24.27**
Hígrágya-kijuttatás felsőfokon**30** **HORSCH Avatar gépcsalád**
A sokoldalú direktvető**34** **Új gépek az AXIÁL-nál!**
Hódítsa meg a terepet a QJMotor quadjaival!**36** **Mit tud a mAXI-MAP?**
Digitális térképek a hatékonyabb gazdálkodásért**38** **Berthoud Tracker**
Emberi tévedés kizárva!**40** **RMH-továbbképzés**
Erősítettük az AXIÁL szervizhátterét**42** **Jack távirányítós mulcsozó- és Y-késcsúzó gép**
Emelje új szintre a területrendezést!**Hírlevelünkben értesüljön első kézből az újdonságokról és akciókról!**

HÍREK



Még több
hír online!

AXIÁL A FIATALOK ÉS AZ UTÁNPÓTLÁS MELLETT



H Az AXIÁL számára kiemelt stratégiai terület az utánpótlás támogatása, így rendszeresen kapcsolódnunk be oktatási és szakmai kezdeményezésekbe. Így vettünk részt szakmai partnerként a 2026-os „Legyél Te is agrárgépész!” Országos Bajnokság döntőjében is, ahol az első helyezett csapat tagjainak ösztöndíjat és későbbi álláslehetőséget ajánlottunk fel, az ezüstérmesek pedig értékes szerszámkészlettel gazdagodtak. A Szakma Sztár Fesztiválon is találkozhattak velünk

a fiatalok; itt testközelből ismerhették meg a szakmát, és visszajelzést kaphattak szakmai tudásukról is. Mindemellett a kétegyházi rakodógépes versenyre Manitou rakodógépeket biztosítottunk az Alföldi Agrárszakképzési Centrum négy intézménye tanulóinak az ügyességi feladatokhoz. Büszkék vagyunk arra, hogy részesei lehetünk a jövő szakembereinek indulásában, és hisszük, hogy a ma támogatott diákok között vannak a holnap legjobb agrárgépészei.



HARSÁNYI ZSOLT LETT A FRISSEN MEGALKULT AGRÁRGÉP SZÖVETSÉG ELNÖKE

H A március végén megtartott alakuló közgyűlésen a tagvállalatok döntöttek az Agrárgép Szövetség létrehozásáról. Az új érdekképviseleti szervezet a Mezőgépgyártók Országos Szövetsége (MEGOSZ) és a Mezőgazdasági Eszköz- és Gépforgalmazók Országos Szövetsége (MEGFOSZ) egyesülésével jött létre. A közgyűlésen az új szövetség elnökségét és elnökét is megválasztották a következő négy évre: a tagság Harsányi Zsoltra, az AXIÁL Kft. tulajdonos-ügyvezetőjére voksolt.

SZAKMAI NYÍLT NAP AUSZTRIÁBAN



H Két napon át a modern mezőgazdasági technológia állt a középpontban Bruck an der Leithában, az AXIÁL Landtechnik GmbH nyílt napján. A rendezvényen a látogatók megismerkedhettek a korszerű agrártechnológiai

megoldásokkal, betekintést nyerhettek egy valós üzemi háttérrel működő szerviz- és értékesítési központ mindennapjaiba, és átfogó képet kaptak ausztriai leányvállalatunk szervizháttéréről és szakmai támogatásáról.

„A gazdálkodók számára nem az a legfontosabb, hogy hol vásárolták a gépet, hanem az, hogy probléma esetén milyen gyorsan és megbízhatóan érkezik a segítség. Mi ezt a biztonságot és kiszámíthatóságot szeretnénk megteremteni a térségben” – hangsúlyozta Thomas Scheidl, az osztrák telephely operatív vezetője.

Itt az idő fejleszteni!

ÍME, AZ AXIÁL KIEMELT ÁLLATTARTÁSI KÍNÁLATA!

Az ÁTK (Állattartó Telepek Megújításának támogatása) pályázatok kifizetési időszakában számos gazdaság számára nyit lehetőséget arra, hogy a megnyert támogatásból kézzelfogható fejlesztéseket valósítson meg. A rendelkezésre álló források hatékony felhasználása kulcsfontosságú: a jól megválasztott beruházás hosszú évekre meghatározhatja egy gazdaság termelékenységét és versenyképességét.

AZ AXIÁL KFT.

kínálatában az ÁTK-pályázatok keretében elszámolható, korszerű mezőgazdasági gépek széles választéka megtalálható, így

a gazdaságok könnyedén kiválaszthatják a fejlesztési céljaikhoz leginkább illeszkedő eszközöket. Legyen szó erőgépekről, munkagépekről vagy precíziós

technológiát támogató megoldásokról, a megfelelő beruházás biztos alapot teremt a hatékony és versenyképes működéshez.

TAKARMÁNYOZÁSI ELŐKÉSZÜLETEK

CLAAS DISCO TÁRCSÁS KASZÁK

A MAX CUT hullámos, csavarozott kaszasin pontos vágásképet, kiváló átfedést és megbízható működést biztosít, miközben az ACTIVE FLOAT hidro-pneumatikus tehermentesítés csökkenti a talajnyomást és óvja a tarlót.

A SAFETY LINK biztonsági modul, a tartós kopásvédelmi megoldások és a könnyített kécsere hosszú távon is támogatják az üzembiztos használatot. A DISCO család akár 10,7 méteres munkaszélességgel, szársértős változatokkal és energiatakarékos üzemmellel segíti a gyors,

tiszta és hatékony takarmánybetakarítást. A kisebb üzemektől a nagy területteljesítményt igénylő gazdaságokig megbízható partner, ezért Hódmezővásárhelyen is érdemes közelről megismerni a CLAAS kaszatechnológia előnyeit és gyakorlati értékeit.





CLAAS LINER RENDKÉPZŐ, VOLTO RENDTERÍTŐ

A CLAAS rendkezelők között a LINER rendképzők és a VOLTO rendterítők együtt adják a gyors, tiszta és hatékony takarmány-előkészítés alapját. A VOLTO rendterítők MAX SPREAD technológiája egyenletes terítést és gyors vízleadást biztosít, míg a karbantartásmentes PERMALINK hajtás üzembiztos működést garantál. A LINER rendképzők pontos, tiszta rendet készítenek, csökkentve a szennyeződést és javítva a takarmány minőségét. A PROFIX karrögzítés, a stabil rotorhajtómű és a kiváló talajkövetés hosszú élettartamot és megbízható munkát ad. A kisebb gazdaságoktól a nagy teljesítményű üzemekig a CLAAS rendkezelők minden körülmény között jól beilleszthetők a korszerű betakarítási technológiába, támogatva a gyorsabb fonnyasztást, a tisztább rendképzést és a nagyobb napi területteljesítményt.



CLAAS KÖRBÁLÁZÓK: VARIANT ÉS ROLLANT

A két típus két eltérő konstrukcióval kínál megbízható megoldást, de a hangsúly most a nagy teljesítményű VARIANT sorozaton van. A változókamrás, hevederes VARIANT bálázók az aktív rotorttal, a SMART DENSITY tömörítőrendszerrel, az új rendfelszedővel és az ISOBUS-kompatibilis vezérléssel

“ Ha nem a darab, hanem a tömeg számít, a VARIANT valódi gazdasági előnyt jelent.

nagy bálaszúlyt, egyenletes bálaformát és hatékony munkát biztosítanak. A fixkamrás ROLLANT modellek pedig egyszerűségükkel, alacsony fenntartási költségükkel, HD hengerekkel és MPS II előtö-

mörítő rendszerükkel nyújtanak megbízható, formastabil bálázást minden szezonban, különösen ott, ahol a kiszámítható üzem és az egyszerű technika a legfontosabb szempont a mindennapokban.

CLAAS QUADRANT SZÖGLETES NAGYBÁLÁZÓK

A nagy teljesítményű szalma-, széna- és szenázsbetakarítás megbízható gépei. A nagy áteresztőképességű anyagáramlás és az intelligens előtömörítő rendszer egyenletes bálaképzést biztosít még nagy mennyiségű termény esetén is. A robusztus préscsatorna és a precíz tömörítőnyomás-szabályozás nagy tömörségű, formastabil bálákat eredményez, amelyek jól kezelhetők és hatékonyan szállíthatók. A 120×90 cm-es bálakeresztmetszet ideális megoldást kínál a nagyüzemi betakarítás és a hatékony logisztika számára. A tartós hajtáslánc, a megbízható konstrukció és a nagy napi teljesítmény a QUADRANT bálázókat a professzionális gazdaságok és bérvállalkozók fontos eszközévé teszi a modern takarmány- és szalmabetakarításban.



120 x 90 cm

BÁLAKERESZTMETSZET





JAGUAR 800-as, 900-as, 1000-es SOROZAT

CLAAS JAGUAR ÖNJÁRÓ SILÓZÓK

A gépek már három sorozatban érhetők el:

- ▶ **A 800-as sorozat** a már jó bevált szecskezési megoldásokat ötvözi a legmodernebb hatékonyságot növelő és gépkezelőt tehermentesítő megoldásokkal.
- ▶ **A 900-as sorozatba** a legújabb

fejlesztések kerültek, és tették ezt a sorozat-családot a profi üzemek tömegtakarmányát biztosító önjáró silózájává.

- ▶ **Az 1000-es sorozat** pedig új dimenziót nyit és az igazán nagy üzemeknek biztosít hatalmas teljesítményt.

A CLAAS JAGUAR legfontosabb jellemzői:

- ▶ biztos, hatékony hajtásrendszer
- ▶ egyenesvonalú terményáram a maximális átérésztés érdekében
- ▶ minimális energiaszükséglet + kezelőtá-mogató rendszerek.

A 2026-os modellévre a JAGUAR 900 és JAGUAR 800 sorozatokhoz sorozatspecifiku GREEN EYE felszereltségi csomagok érhetők el vonzó árkedvezményekkel.

TAKARMÁNYOZÁS

SUPERTINO SD BÁLABONTÓ ÉS -KIOSZTÓ

Az állattartó telepek egyik hatékony gépi megoldása az almozási és takarmánykiosztási feladatok gyors elvégzésére. A berendezés a kör- vagy szögletes bálákból származó szalmát aprítja fel: a tépőhenger megtöri a szálak viaszrétegét, így az alom nedvszívó képessége jelentősen növekszik. A gép önra-kodó rendszerrel működik, az emelőfal a bálát közvetlenül a tépőhenger elé juttatja, ahol az aprítás és fellazítás történik. A feldolgozott anyagot egy kétfokozatú turbina fújja ki akár 18 méter távolságra, a szórás iránya hidraulikusan állítható. A rendszer gyors, egyenletes almozást biztosít, miközben jelentősen csökkenti a kézi munka-igényt. A Supertino gépek egyszerű, robusztus konstrukciójuknak köszönhetően megbízhatóak és hosszú élettartamúak, ezért széles körben alkalmazzák őket a modern állattartó gazdaságokban.

GYORS

ÉS EGYENLETES ALMOZÁS

18 m-es

HATÓTÁV



11-36 m³

KAPACITÁS

20 000ÜZEMÓRA
ÉLETTARTAM**RMH ÖNJÁRÓ
ETETŐKOSCIK**

A hazai tejtermelő gazdaságokban igen nagy darabszámban fordulnak elő az RMH önjáró etetőkocsi gépcsalád tagjai, köszönhetően a gép hosszú élettartamának, megbízhatóságának és a forgalmazó AXIÁL Kft. által biztosított alkatrész- és szervizháttérnek.

**ROZSDAMENTES,
KOPÁSÁLLÓ ANYAG-
HASZNÁLAT – SZOKATLANUL
HOSSZÚ ÉLETTARTAM**

A gyártó hitvallása, hogy önjáró gépeiket 20 000 üzemórás élettartamra tervezik, amit megfelelő karbantartás mellett gépeik a gyakorlatban is elérnek, meghaladnak.

A takarmánnyal érintkező, kopásnak kitett felületek nagyobb része 3CR12 jelű rozsdamentes kopásálló acélból készülnek.

**ALAPFELSZERELTSÉ GKÉNT**

- > keverőtartály palástja
1 m magasságig, teljes keresztmetszetében
- > keverőcsiga élvédelme
- > silómaró háza

OPCIONÁLISAN

- > keverőcsiga alsó-felső peremvédelme 100 mm mélységben
- > silómaró garat + gém
- > silómaró dob palástja

FEJÉS**DELAVAL VMS
– AZ ÚJGENERÁCIÓS
FEJŐROBOT**

A DeLaval VMS fejőrobotok Európában és Magyarországon is komoly piaci részesedéssel és jelenléttel bírnak a tejhasznú tehenészetekben. Az innováció ezen berendezések esetében is kulcs szerepet játszik, hiszen a tehének azonos, magas minőségben történő megfejésén túl számos más szempont is szerepet kap: például a boksztban töltött idő, amely közvetlenül meghatározza a napi átérésztőképességet. Amikor a robot kapacitása közel van a maximumhoz, minden egyes plusz másodperc, amelyet egy tehén a fejés során a boksztban tölt, érezhetően befolyásolja a teljes rendszer



hatékonyságát. A DeLaval VMS Flow-Responsive™ Milking (tejfolyásvezérelt fejéstechnológia) rendszere a fejőrobotba integrált szenzorok visszajelzései alapján a vákuumszintet folyamatosan, valós időben, az adott egyed

aktuális tejáramlásához igazítja. A rendszer az állat monitorozása által minden példány számára egyedileg optimalizált fejést biztosít, növelve a hatékonyságot, és spórolva az olyan kritikus erőforrásokon, mint az idő.

ERŐGÉPEK

CLAAS ARION 430

A hagyományos mezőgazdasági traktorok egyik legkedveltebb modellje, amelyet a gazdák megbízhatósága és sokoldalúsága miatt választanak. Stabil FPT motorja kiegyensúlyozott teljesítményt biztosít, így a mindennapi munkák során biztos társ. A tágas és kényelmes vezetőfülke hosszú műszakok alatt is kellemes munkakörnyezetet nyújt, a kezelőszervek pedig logikusan elrendezettek, hogy a gép irányítása egyszerű és gyors legyen. A 24/24 sebességes powershift váltó automata funkcióval minden helyzetben magabiztos működést garantál. Az 5,5 tonnás össztömeg kiváló stabilitást és megfelelő vonóerő-leadást biztosít a különböző munkafolyamatok során. Kompakt kialakításának köszönhetően a traktor az összes rábízott feladatot hatékonyan képes ellátni. Tartóssága és könnyű karbantarthatósága miatt hosszú távon is kiváló befektetés.



24/24 | **5,5 tonna**

POWESHIFT VÁLTÓ | ÖSSZTÖMEG

- › **Továbbfejlesztett hidraulikarendszer**
- › **82 l/perc teljesítményű szivattyú** a vezértömb és a függesztőszerkezet ellátására
- › **32 l/perc kapacitású rendszer** a precíz és könnyű kormányozhatóságért



LANDINI 5 STAGE V

A modellt az FPT F36 típusú, 4 hengeres, 16 szelepes, 3,6 literes, turbófeltöltéses dízelmotor hajtja, amely nemcsak szántóföldi munkák során, hanem az állattenyésztésben végzett feladatoknál is erős és megbízható partner. A takarékos üzemanyag-felhasználásról a korszerű Common Rail befecskendezőrendszer gondoskodik, míg a Memo Switch funkció felel a motor ideális fordulatszámának beállításáért. A megnövelt méretű üzemanyagtartályhoz egy 13 literes AdBlue-tartály társul, biztosítva a hosszabb, megszakítás nélküli üzemidőt. A rugózott első híd stabil és kiegyensúlyozott működést garantál, míg a Twin Lock rendszer az első és hátsó differenciálmű egyidejű, integrált kapcsolásával gondoskodik a négykerék-meghajtás megbízható tapadásáról.

TÁPANYAG-KIJUTTATÁS**ANNABURGER TRÁGYASZÓRÓK**

Ideális megoldást kínálnak az állattartó gazdaságok számára, hiszen hatékonyan és precízen juttatják ki a szerves trágyát a különböző területekre. A nagy szállítási kapacitás, a robusztus felépítés és a pontos adagolás lehetővé teszi, hogy a keletkező trágya gyorsan visszakerüljön a talajba, javítva annak tápanyagtartalmát és termőképességét. A modern szórószerkezet egyenletes

terítést biztosít, így a tápanyagok hatékonyan hasznosulnak, ami kulcsfontosságú a takarmánytermelésben. A gépek sokoldalúsága további előnyt jelent az állattartóknak: megfelelő átalakítással akár silószállításra is használhatók. A német precizitással gyártott, strapabíró konstrukció hosszú élettartamot és megbízható működést garantál a mindennapi telepi munkák során.

VERVAET ÖNJÁRÓ HÍGTRÁGYA-INJEKTÁLÓK

A holland gyártmányú Vervaet önjáró hígtrágya-injektálók közül 2 eltérő kivitelű modellt és összesen 3 géptípust különböztetünk meg.

HYDRO TRIKE: HÍGTRÁGYA-KIJUTTATÁS 3 VAGY 5 KERÉKEN

A 3 kerekű Hydro Trike és az 5 kerekű Hydro Trike XL édestestvérek, hiszen a tartálykapacitáson és a kerékelrendezésen kívül mindenben megegyeznek egymással. A kisebb testvér 16, míg a nagyobb 20 ezer liter kapacitású, előbbi két-, míg az utóbbi háromtengelyes kivitelű a kisebb talajtaposás érdekében.

QUAD 550 – 4 KERÉKKEL A TALAJON

A piac igényeihez igazodva már fél évtizede futnak a Quad 550 elnevezésű 4 kerekű hígtrágya-injektálók is. Közel 22 m³ kapacitású, poliészter hígtrágyatartály, valamint az erőforrásként szolgáló Volvo-Penta dízelmotor, amely – a Trike-ből jól ismert módon – hidromechanikusan hajtja a kerekeket.



“

Precíz.
A rendszer képessége – igény szerint – a sebességfüggetlen m³/ha kijuttatástól egészen a kijuttatási térkép alapján meghatározott, raszteralapú nitrogén hatóanyag kg/ha szerinti adagolásig terjed.

RAKODÓGÉPEK ÉS PÓTKOCSIK

MANITOU MLT 742-130 PS+ TELESZKÓPOS RAKODÓ

A megújult MLT NewAg teleszkópos széria tagja. A rakodó gémfeket a nagyobb, NewAg XL sorozat modelljeivel harmonizálták, robusztusabbá téve azt. A kényelmet olyan új funkciók fokozzák, mint az intelligens SCS kanálszámláló rendszer, a 7 hüvelyk széles Vision kijelző, illetve a megnövelt méretű kartámasz. Az automata klímarendszert újratervezték, hogy az a legjobban alkalmazkodjon a változó külső

hőmérséklethez. Az MLT 742-130 PS+ a korábbi MLT 741 utódja, nagyobb teljesítménnyel és kényelemmel. A takarékoság jegyében a „Start & Stop” funkció nem hagyja a motort feleslegesen járni, csökkentve ezzel az üzemanyag- és a karbantartási költségeket. Emellett a Manitou Easy Manager telemetria szolgáltatást is kínál ehhez a típushoz a költségek optimalizálása érdekében, amely valós idejű információkat szolgáltat az üzemeltető és az Axiál-szerviz számára.

6,91 m

EMELÉSI MAGASSÁG

4,2 t

TEHERBÍRÁS



CLAAS SCORPION

A SCORPION teleszkópos mezőgazdasági rakodók univerzálisan használhatók bármely gazdaságban, hiszen a beépített nagy teljesítményű motor gyors rakodási ciklusokat tesz lehetővé, legyen szó állattenyésztésről vagy logisztikai feladatok ellátásáról. Munkavégzés során a DYNAMIC POWER funkció automatikusan a rakodási sebességhez igazítja a motor fordulatszámát, ezáltal hatékonyabbá téve a rakodási folyamatot. A géphez opcióként többféle változatban elérhető fokozatmentes VARIPOWER hajtómű többleteljesítményt biztosít, a maximális haladási sebesség pedig akár a 40 km/h-t is elérheti. A 3–6 tonna teherbírás között elérhető modellek SMART LOADING funkcióval rendelkeznek, melynek köszönhetően a teleszkópos gép vezérlése is optimalizálható.



“ Nagy vonóerő és erőteljes, 160–187 l/perc közötti szállítási teljesítményű hidraulikarendszer.

CLAAS TORION GUMIKEREKES RAKODÓK

A beépített CMATIC fokozatmentes váltó, valamint a motor elhelyezése révén optimális súlyelosztás jellemzi a TORION-sorozat rakodóit. Kialakításuknak kö-

szönhetően könnyed erő kifejtésre képesek, ami különösen előnyös nagy mennyiségű takarmány vagy egyéb anyagok mozgatásakor. A kezelő munkáját a beépített SMART LOADING asszisztensrendszer segíti, amely hatékonyabbá teszi a rakodási folyamatot, és a munkaeszközök kezelését is megkönnyíti. DYNAMIC COOLING rendszere az automatikus vezérlésnek köszönhe-

tően mindig a fordulatszámnak megfelelő hűtést biztosítja, ennek megfelelően szabályozza a ventilátorhajtás irányát, és meghatározott időnként gondoskodik a hűtőrácsok tisztításáról is. A gumikerekes rakodók robusztus felépítésének, teherbírásának és fordulékonyságának köszönhetően kiemelten jól használhatók állattartásban, illetve növénytermesztésben egyaránt.

- › CMATIC váltó
- › SMART LOADING asszisztens
- › DYNAMIC COOLING rendszer



FLIEGL ASW LETOLÓKOCSI

A gazdaságok egész évben sokoldalúan használható eszköze. Kiválóan alkalmas gabonaszállításra, lucerna- vagy kukoricasilózáshoz, burgonya mozgatására, kis fajsúlyú és nehéz áruk szállítására, de akár még hószállításra is bevethető. Rugalmassága és erőteljes letolórendszere szinte határtalan felhasználási lehetőségeket biztosít. A letolás közben az anyag tömöríthető, így ugyanakkora raktérben nagyobb mennyiség szállítható. Az alacsony súlypont nagyobb stabilitást biztosít, ami biztonságosabb rakodást és szállítást eredményez.

A letolókosci további előnye, hogy rövid idő alatt különböző adapterekkel is felszerelhető, így például trágyaszóró, átrakócsiga- vagy átrakószalag-egységgel is használható, ami még tovább növeli a gép sokoldalúságát.

“ Akár ötször gyorsabb lerakodást tesz lehetővé, mint a hagyományos megoldások.



OEHLER TMK PÓTKOCSI

Az Oehler tandemfutóműves, hátrabilentő teknős pótkocsik 13-30 tonna össztömeeggel készülnek. A platófenék hegesztés nélküli, 5 mm-es acéllemez. Az oldalak 4 mm vastag lemezből készülnek, az alsó sarkok lekerekítésével, ezzel kiküszöbölve az anyag beraadását. Az oldalakat 300 és 500 mm-es magasítóval lehet bővíteni. Hátral a gabonakieresztő ablakkal

speciális ürítést lehet végrehajtani. A hátrafelé bővülő szekrényméret a szálastakarmányok és a szerves trágya szállításánál könnyítik meg a rakomány lerakását. A menetstabilitást rugózott vonórúd biztosítja, a közlekedésbiztonságot a terhelésfüggő fékerő-szabályozó segíti. A fékezés a korszerű traktorokhoz igazodó kétkörös légfékkel történik. A billentést automata billenés-határolóval ellátott többlépcsős,

robosztus munkahenger végzi. A stabil futómű és a nagy teherbírási tengelyek biztosítják a biztonságos közúti és terepen történő használatot is. A pótkocsi konstrukciója hosszú élettartamot ígér, minimális karbantartási igénnyel. Az Oehler TMK pótkocsik hatékony megoldást kínálnak a mezőgazdasági logisztika kihívásaira, ezért a gazdálkodók és gépkezelők körében egyaránt népszerűek.



13-30 t
ÖSSZTÖMEG

5 mm
ACÉL PADLÓLEMEZ

CLAAS TRION 750

NAGYOT ARAT A JANCSEK-FÖLDEKEN

Pest vármegye északkeleti végében található Verseg, a Jancsek család gazdaságának központja. Magas szintű mezőgazdasági technológiával művelik a földjeiket, többek között borsó és cukorrépa is szerepel a vetésforgójukban. A vállalkozás számára egy éve vásároltak egy CLAAS TRION 750 kombájnt – Jancsek Tibor tulajdonost arra kértük, ossza meg a tapasztalataikat a gépről.

SZERZŐ: Csurja Zsolt

FOTÓ: Jancsek Agro Kft., Csurja Zsolt



A JANCSEK CSALÁD

több generáció óta él Verseg településen, ahol az utánpótlás és ezáltal a gazdaság jövője is biztosított: az agrárvállalkozást a két fiatal, Karolina és Máté vette át és működteti.

„Büszke vagyok a gyerekeimre, hogy ezt a szép és nehéz szakmát választották. A lányom debreceni

agrármérnökként, a fiam Péter-vásárán végzett gépésztanulásként ténylegesen kiteljesíti és tovább tudja vinni a családi gazdaságot, évek óta a precíziós technológiai gyakorlatot alkalmazva” – kezdte működésük ismertetését Jancsek Tibor.

A Mátra hegy lábánál található faluból három vármegyébe is

kiterjednek a művelt területek, a többségüket Pest és Nógrád, a kisebb részt Heves adja. A változatos talajadottságok között kialakított vetésforgó hét növényből áll: zöldborsó, cukorrépa, bíborhere, búza, kukorica, napraforgó és repce teszi teljessé a termelést. Az agrotechnológia sok figyelmet, fegyelmet és minőségi



“Büszke vagyok a gyerekeimre, hogy ezt a szép és nehéz szakmát választották.

munkát igényel, amit a precíziós gazdálkodásra alkalmas eszközökkel és gépekkel biztosítanak. A talajművelés csak azért nem teljesen forgatás nélküli, mert a cukorrépa és a zöldborsó alá egyelőre muszáj szántaniuk a fokozott kártevőnyomás miatt. A szemenkénti vetés, a differenciált műtrágyaszórás és permetezés, valamint a sávművelés komoly szakmai tudást és igényességet követel, ahogy a hozammérés is. Ehhez keresett a gazdaság minőségi megoldást, amit a CLAAS TRION 750-es kombájnban talált meg.

„Régóta nagyon jó a viszonyunk az AXIÁL Kft. csapatával. Annak idején egy CLAAS MEGA típusúval kezdtük az együttműködést, majd jött egy 570-es és egy 670-es LEXION, ezután 2024-ben pedig a TRION 750, amellyel két szezont tapasztalata után nagyon meg vagyunk elégedve” – mesélte a tulajdonos.

AZ APS HYBRID ELŐNYEI

A CLAAS hibrid rendszerében (APS HYBRID) először egy hagyományos, keresztirányú dob végzi el a cséplés nagy részét (közel 9/10-ét), ami nagyon kíméletes a szalmával. A leválasztás során a maradék szemet nem szalmarázó ládák választják le, hanem két hosszirányú forgó rotor. Ezek centrifugális erővel pörgetik ki a szemtermést a szalmából. A hibrid megoldással a gép sokkal gyorsabban halad, mint egy ládás kom-

bájn, miközben kevésbé érzékeny a nedvesebb körülményekre, mint a tisztán rotoros betakarítógépek. Az APS cséplőrendszer egyenletes és nagy terményáramot biztosít, a vezetőfülkében lévő CEBIS monitor segítségével pedig mindhárom dob sebessége szinkronizálva állítható. A gyorsító- és cséplőkosár beállítása a monitoron párhuzamosan és szinkronban változtatható. A TRION hidraulikus túlterhelés elleni védelme lehetővé teszi a teljesítményhatáron történő munkavégzést, elkerülhetőek az eltömődések, továbbá a rendszer megakadályozza az idegen tárgyak okozta sérüléseket is.

„Az AXIÁL Kft. munkatársaival régóta jó a kapcsolatunk, korábban az üllői, ma már a kerecsendi kollégák illetékesek nálunk. A tőlük vásárolt gépekre átalánydíjas szerződéseket kötünk, hogy a lehető leggyorsabban itt legyenek, ha baj van. A két szervizes szakemberrel is jóban vagyunk, nagy tapasztalattal bírnak, régóta dolgoznak a cégnél, ráadásul környékbeliek. Az AXIÁL-tól vett gépeink között van még két CLAAS SCORPION teleszkópos rakodó, egy Sulky precíziós műtrágyaszóró, több HORSCH Tiger kultivátor és rövidtárcsa, valamint egy FRAMEST tárcsa is” – összegzett Jancsek Tibor.

JANCSEK TIBOR:

„A cséplés minősége kiváló, a CLAAS-nak sikerült jól eltalálnia a rendszert, ami az áteresztőképességre és a tisztításra egyaránt vonatkozik. Bátran ajánlom a gazdátársaknak! A teljesítmény kifejezetten kimagasló, a hozammérési technológiát használjuk, szeretjük, és a gépkezelők is nagyon elégedettek vele. A hozammérés adatait utólag is ellenőrizzük a betárolásnál végzett méréseknél, a pontossága mindössze néhány százalékos eltérést mutat. A technológia jól jön a bér munkáknál is, hiszen a partnereink is szeretik egyből megtudni, mennyi termés került le az aratott tábláról.”





Manitou MLT 738 rakodógép

MANITOU- MONOPÓLIUM A BAKONY LÁBÁNÁL

▲
A Bakonyi Agrár
Csoport legújabb
beruházása részeként
egy NewAg szériás
MLT 838-130 PS+
érkezik a Manitou-
flottába

A Bakony szívében működő Bakonyi Agrár Csoportnál a folyamatos fejlesztés nem cél, hanem mindennapi gyakorlat. Láziba és Veszprémvarsányba látogattunk, hogy megtudjuk, miért választottak újra Manitou teleszkópos rakodógépet a gazdaságba. Dr. Kemény Gábor ügyvezetővel beszélgettünk a fejlesztésekről, a termelésről és az MLT 738-130 PS+ rakodógépről.

SZERZŐ: Csurja Zsolt FOTÓ: Csurja Zsolt, MANITOU

A CÉGCSOPORT

a Győr-Moson-Sopron vármegye Pannonhalmi járásában, a Bakonytól északra található területeken változatos viszonyok között, réti öntéstalajokon, barna erdőtalajokon és kifejezetten homokos

részeken gazdálkodik – többféle takarmánynövényt és árunövényt is termelve.

„Jelenleg a hagyományos forgatásos művelésről térünk át a forgatás nélkülire, amihez mindenképpen szükséges a géppark modernizálása és bővítése. Ezzel egyidejűleg jelen-

tős lépést kívánunk tenni a precíziós gazdálkodás irányába is. Ennek a beruházási projektnek a keretében érkeznek hozzánk a sorrendben ötödik Manitou rakodógépünk, amit a növénytermesztésben és az állattenyésztésben, a Holstein-Fríz tejelő szarvasmarhatelepeinken

is használunk majd. A sokoldalúságuk miatt nagyon fontos gépek beváltak a telepeinken – emiatt és a kifejezetten jó szervizszolgáltatás miatt nem is kellett gondolkodni a választáson. A Csornán található telephely munkatársaival nagyon jó a viszonyunk, rugalmasak a gépjavítások és a finanszírozás terén is, ami a gazdálkodási gyakorlatban, illetve a beruházások hatékony megvalósításában is sokat jelent.

A szervizszolgáltatás mellett az alkatrészellátás is rendben van, átalánydíjas partnerként pedig élvezzük a gyorsaságot is” – ismertette a célokat dr. Kemény Gábor ügyvezető, majd további részleteket osztott meg lapunkkal döntéseik hátteréről. „Az új Manitou teljes felszereltséggel, kanállal, raklap- és trágyavillával, valamint gémcstillapítással érkezik hozzánk. Szempont volt a döntésnél, hogy a gépkezelők is szeressenek vele dolgozni, ami nálunk nagyon így van. A kollégák elégedettek a beállítási és a szabályozási lehetőségekkel, a fordulékonyssággal,

6,91 m

EMELÉSI MAGASSÁG

3,8 t

TEHERBÍRÁS

a rakodási teljesítménnyel és a gép mozgásával is. Lényeges, hogy a kompenzációs munkahenger nincs folyamatos nyomás alatt, csak akkor, amikor a gép mozdul.”

MIT TUD AZ ÚJONC?

A cégcsoport legújabb rakodógépe a megújult MLT NewAg teleszkópos széria tagja, 6,91 méteres emelési magassággal és 3,8 tonna teherbírással. A gémet a nagyobb, MLT NewAg XL sorozat modelljei alapján építették, robusztusabbá téve azt. Az újragondolt gémfej jobb teljesítményt és kezelhetőséget biztosít. A gépben intelligens SCS kanálszámlálórendszer, 7 hüvelyk széles kijelző, megnövelt kartámasz, valamint megújult fűtési és légkondicionáló rendszer is helyet kapott. Emellett a Manitou ún. Easy Manager telemetria szolgáltatást kínál ehhez a típushoz is

a költségek optimalizálására, ami valós idejű információt nyújt az üzemeltetőnek és az AXIÁL Kft. szervizes kollégáinak egyaránt. A „Start & Stop” funkció automatikusan leállítja a motort, így az nem jár feleslegesen, csökkentve ezzel az üzemanyag- és a karbantartási költségeket.

„A Manitou-kat leginkább a műtrágya és a termény rakodására, főként a tárolás és a szállítás támogatására használjuk, az állattenyésztés miatt egész évben, mindennap igénybe vannak véve. A közel 4 éves gépünk például 6000 üzemórát szolgált már nálunk. De az 5 Manitou-n kívül bőven találni még az AXIÁL-tól vásárolt gépeket: az állattartó-telepeken Landini traktorokkal dolgozunk, továbbá egy CLAAS AXION erőgép, valamint egy CLAAS JAGUAR 950 önjáró silózó is segíti a munkákat. Az aratást 2026-tól bér munkában, a MANAX Kft. kombájnaival végeztetjük majd, szintén idén két új Landini is érkezik hozzánk, egy nagyobb csomagban pedig egy Sulky műtrágyaszóró, két HORSCH Tiger kultivátor és egy Joker rövidtárcsa, továbbá egy FRAMEST silóhenger csatlakozik a flottához. A jövőben további HORSCH-gépek vásárlását is tervezzük a permetezés és a talajművelés fejlesztésére” – tekintett már a jövőbe is az ügyvezető.

“ Sokszor a jó gép nem elég. Nagyon sokat ad az értékéhez, hogy ha baj van, legyen megfelelő kapacitású, gyors és minőségi szervizhátter is mellé. Ez az AXIÁL-nál mind megvan.

DR. KEMÉNY GÁBOR



A BAKONYI AGRÁR CSOPORT MANITOU-FLOTTÁJA

A gazdaság a legrégebbi 731-es után **2016-ban:** két MLT 735 típusú, **2022-ben:** egy MLT 737-es teleszkópos rakodót szerzett be, ezeket követi **2026-ban** egy vadonatúj NewAG szériás MLT 738-130 PS+.



CLAAS VOLTO & ROLLANT

HATÉKONY RENDTERÍTÉS ÉS BÁLÁZÁS

A szalastakarmány-betakarítás egyik legkritikusabb művelete a rendterítés. Termékmenedzserként nap mint nap azt tapasztalom, hogy a gazdálkodók számára ma már nem csupán a munkaszélesség számít és a száradási idő rövidítése, hanem a takarmány minőségének megőrzése és a talajkímélő munkavégzés is. A CLAAS VOLTO rendterítők fejlesztésénél pontosan ezek a szempontok állnak a középpontban.

SZERZŐ:
László Attila

FOTÓ:
CLAAS

MAX SPREAD – AZ EGYENLETES ANYAGÁ- RAMLÁS KULCSA

A VOLTO gépek lelke a MAX SPREAD rotor- és karforma-kialakítás. A hajlított, 29,3°-os állásszögű csőkarok intenzív, mégis kíméletes anyagáramlást biztosítanak. Az eredmény: teljes munkaszélességben egyenletes terítés, gyorsabb vízleadás és kisebb időjárási kockázat. Különösen fontos ez lucerna vagy nagy tömegtakarmány esetén, ahol a levélveszteség minimalizálása elsődleges cél.

A kisebb, 4,5 méteres függesztett modellektől egészen a 15 méter feletti vontatott változatokig a VOLTO minden üzemméret számára kínál megoldást. A 7,70 méteres munkaszélességű VOLTO 800 T például ideális három háromméteres kaszarend egy menetben történő szétterítésére, miközben alacsony TLT-fordulatszám mellett is nagy munkasebességet tesz lehetővé.

← MAX SPREAD

- **EGYENLETES TERÍTÉS**
- **GYORSABB VÍZLEADÁS**
- **KISEBB IDŐJÁRÁSI KOCKÁZAT**

PERMALINK – KARBANTARTÁSMENTES, ÜZEMBIZTOS HAJTÁS

A szabadalmaztatott PERMALINK körmös kapcsolós erőátvitel és az olajfürdős rotorhajtóművek hosszú élettartamot és minimális karbantartási igényt garantálnak. A hajtásrendszer 180°-os összecsukást tesz lehetővé teljes erőátvitel mellett, ami nemcsak konstrukciós előny, hanem a mindennapi használat során is komoly üzembiztonsági tartalékot jelent. A robusztus, élére állított zártszelvényes vázszerkezet és a csavarodásnak ellenálló rotorváz stabil munkavégzést biztosít nagy terhelés és egyenetlen talajviszonyok mellett is.

ÚJ GENERÁCIÓ A CSÚCSKATEGÓRIÁBAN

A termékpaletta csúcán megjelentek az új 12 és 14 rotoros modellek, köztük a CLAAS VOLTO 1300 T és a CLAAS VOLTO 1500 T. Az

innovatív Y alakú tengelygerendával kialakított alvázkoncepció optimális súlyelosztást és kiemelkedő hasmagasságot biztosít emelt rotorváz mellett. A TS-változatok kormányzott alváza munkaállásban is aktív, így szűk fordulóban sem csavarodik a vázszerkezet, jelentősen csökken a tarlóterhelés, míg a nagy méretű, akár 1055 mm átmérőjű futóműkerekek talajkímélő hatásúak.

Az új generációs PERMALINK HD hajtás, a megerősített körmös tengelykapcsolók és az olajjal töltött, tokozott rotorhajtások a folyamatos csúcsteljesítményt szolgálják 13–15 méteres munkaszélesség mellett is. A VOLTO új csúcsmodelljei a nagy területteljesítményt, a talajvédelmet és az egyszerű kezelhetőséget ötvözik – vagyis pontosan azt, amire a mai, költségtudatos és hatékonyságra törekvő gazdaságoknak szükségük van.

KEMÉNY ÉS SZELLŐZŐ BÁLÁK CLAAS ROLLANT FIX- KAMRÁS KÖRBÁLÁZÓKKAL

Amikor körbálázásról beszélünk, a magyar gazdák számára a ROLLANT név egyet jelent a megbízhatósággal. Termékmenedzserként azt látom, hogy a fixkamrás technológia ma is rendkívül népszerű, különösen azoknál a gazdaságoknál, ahol az egysze-



rúség, az alacsony fenntartási költség és a hosszú élettartam elsődleges szempont. A ROLLANT modellek 1,25 méter átmérőjű, 1,20 méter széles bálákat készítenek 16 bordázott acélhenger segítségével. A hengeres kamra kialakítása garantálja a kiváló bálaformát és a nagy tömörséget – legyen szó szénáról, szalmáról vagy szenázsról. Az MPS (Maximum Pressure System) rendszer három belógó hengere már a bála kialakulásának kezdeti szakaszában tömörít, így a bála már 90 cm-es átmérőtől kezdve formastabil és tömör. A tömörítőnyomás akár 120-150 bar tartományban szabályozható, ami ebben a kategóriában kiemelkedő érték.

ANYAGÁRAM, APRÍTÁS, HAJTÁS

A ROTO CUT rotor 14 vagy akár 25 késsel is rendelhető, 70 és 44 mm elméleti szecskahosszal. A PRO vágófenékkal rendelkező típusok esetén a fenéklemez hidraulikusan süllyeszthető, így eltömődés esetén a kezelő a fülkéből avatkozhat be. A ROTO REVERSE hidraulikus visszaforgató rendszer tovább növeli az üzembiztonságot. Az új MULTIFLOW rendfelszedő csökkentett energiaigénnyel és egyenletesebb anyagáramlással dolgozik, ami nagy menetsebesség mellett is stabil teljesítményt biztosít. Emellett a hajtásrendszer megerősített láncokkal és nagyobb fogaskerekekkel szerelt, a megnö-

velt kapacitású olajtartály pedig akár 14 órán keresztül biztosítja a pontos lánckenést. A vastagított hajtótengelyek és a robusztus bálakamraajtó-felfüggesztés extrém körülmények között is megbízható működést garantálnak.

1,25 m
ÁTMÉRŐJŰ,

1,20 m
SZÉLES BÁLÁK

120-150 bar
TÖMÖRÍTŐNYOMÁS

“ A VOLTO új csúcsmodelljei a nagy területteljesítményt, a talajvédelmet és az egyszerű kezelhetőséget ötvözik.



BÁLÁZÁS ÉS CSOMAGOLÁS EGY MENETBEN

A legújabb fejlesztések közé tartozik a CLAAS ROLLANT 630 RC, valamint az integrált csomagolóval szerelt CLAAS ROLLANT 630 RC UNIWRAP modell.

- ✓ Az UNIWRAP változat egy menetben végzi a bálázást és a fóliázást, mindössze néhány másodperces átadási idővel.
- ✓ A nagy sebességű csomagolóasztal akár 23 másodperc alatt hat réteg fóliát helyez fel.
- ✓ Az alacsony súlypont és a nagy méretű abroncsok stabil működést biztosítanak lejtős területen is.

- ✓ Az opcionális MPS PLUS rendszer még nagyobb lágymagtömörtséget tesz lehetővé.
- ✓ A hidraulikusan aktíválható késcsoportok és az ISOBUS-kompatibilis CEMIS vezérlés új szintre emelik a kezelői komfortot.

A ROLLANT 630 RC és 630 RC UNIWRAP modellek a klasszikus fixkamrás megbízhatóságot ötvözik a legmodernebb hajtás- és vezérléstechnológiával – így a mai gazdaságok számára nemcsak biztonságos, hanem jövedelmező beruházást is jelentenek.

Gyárlátogatás

A CLAAS-NÁL JÁRTUNK LE MANS-BAN

Különleges szakmai utazáson vehettünk részt: partnereinket elkísértük a franciaországi Le Mans-ba, a CLAAS traktorgyárába, valamint a világhírű versenypályára. A látogatás központi témája a CLAAS AXION 9-es traktorsorozat volt.

SZERZŐ: Kishonti-Dömötör Tekla FOTÓ: CLAAS

ÜGYFELEINKNEK

lehetőségük nyílt arra, hogy ne csak elméletben ismerkedjenek meg a gépek képességeivel, hanem egy teszt pályán, valós körülmények között is kipróbálják azokat. A gyakorlat során jól láthatóvá vált, hogy az AXION 9-es széria nemcsak teljesítményben erős, hanem kezelhetőségben és precizitásban is magas szintet képvisel. Bemutatásra került a közel három köbméteres vezetőfülke is, amely a tágasság, az ergonómia és a kiváló kilátás terén is új mércét állít. Emellett részletesen megismerhettük a TERRA TRAC hevederes járószerkezetet, amely egyedi rugózási koncepciójának köszönhetően kiemelkedő menetkomfortot, kiváló tapadást és hatékony talajkímélést biztosít, akár nagyobb munkasebesség mellett is.

AHOL AZ ÚJ GENERÁCIÓ SZÜLETIK

A program fontos megállója volt a CLAAS Le Mans-i gyárának meglátogatása. Ebben a modern üzemben készülnek az AXION és ARION traktorok, ahol a legkorszerűbb gyártástechnológia találkozik a több évtizedes mérnöki tapasztalattal. A gyárlátogatás során részletes tájékoztatást kaptunk a gyártási folyamatokról, és első kézből győződhattünk meg a precizitásról és a szigorú minőségellenőrzésről, amely a CLAAS gépeket világszerte jellemzi. Külön büszkeség számunkra, hogy az itt gyártott traktorok számos Magyarországon



“ Külön büszkeség számunkra, hogy az itt gyártott traktorok számos Magyarországon előállított alkatrészt is tartalmaznak.

előállított alkatrészt is tartalmaznak, ami jól mutatja a hazai beszállítók szerepét és a nemzetközi együttműködés erejét a modern mezőgazdasági gépgyártásban.

MEGERŐSÍTÉS ÜGYFELEINK SZÁMÁRA

A Le Mans-i látogatás megerősítette, hogy a CLAAS traktorok mögött átgondolt fejlesztés, következetes minőség és valódi gyakorlati ta-

pasztalet áll. Az utazás fő célja az volt, hogy partnereink megalapozott döntéseket hozhassanak, melyhez minden lehetséges szakmai támogatást és gyakorlati tapasztalatot biztosítunk. Erre ezúttal egy olyan szakmai program keretében nyílt lehetőség, amely erősítette a közös gondolkodást és hozzájárult az AXIÁL Kft. és partnerei közötti hosszú távú, értékteremtő együttműködéshez.

TRAKTOROK A LE MANS-I VERSENYPÁLYÁN

Az esemény egyik legemlékezetesebb pontja az volt, amikor vendégeink a Le Mans-i versenypálya legendás Porsche-kanyarjába terelhetők a traktorokat, padlógázzal haladva. Ez a különleges élmény látványosan bizonyította az AXION 9-es széria stabilitását, erejét és magabiztos irányíthatóságát olyan környezetben, ahol általában versenyautók rojnak a köröket.



CLAAS AXION 940 & AXION 850

SEBESSÉG FINOMRA HANGOLVA

Két évtized alatt 80 hektáros családi vállalkozásból 2000 hektáros gazdasággá fejlődött a Green Land Hűtő Kft., amely a saját területei mellett további ezer hektár integrációját is végzi. A gyökérszűrésű termékekkel induló cég mára a szántóföldi kultúrák felé tolódott.

SZERZŐ ÉS FOTÓ: Viniczai Sándor

MINT AZT Boros Gábor ügyvezető elmondta, a saját 2000 hektárból 50-70 hektárnyi a gyökér, s ehhez jön az integrációban természetesen, ahol a talajmunkától a betakarításig mindent maguk végeznek. Egyedül a kézimunka marad a tulajdonosokra. A legnagyobb táblájuk 78 hektáros, a legkisebb nem éri el az egy hektárt. Nem csoda, hogy alaposan meg

kell gondolniuk, milyen területeket művelnek meg, s ez meghatározza a gépesítést is. A vállalkozás négy hűtőházzal rendelkezik, és három áruházláncban is találkozhatunk a termékeikkel.

„Az AXION 940 erőgép, a gumike-
rekes CLAAS traktorok zászlóshajója, univerzális traktor, sokféle munkára alkalmas. Nagyon jó a vonóerő-képessége, a súly-

erőelosztása, emellett kényelmes, van benne GPS, a fogyasztása is kiváló, ha van hozzá megfelelő munkagép és le tudjuk terhelni” – összegzett röviden Kovács Imre, a gazdaság „gépes-mindenese”, akihez nemcsak az eszközök karbantartása, felügyelete tartozik, de szükség esetén maga is beül a fülkébe. A szakember elmondta, hogy a cégen belül mindig

a „legextrásabb” eszközöket preferálják. Így került hozzájuk a CLAAS AXION 940 és 850. Ezekkel a jól felszerelt gépekkel dolgoznak, hiszen az is fontos számukra, hogy jók legyenek a munkakörülmények, amit az ergonomikus fülke és az érintőképernyő könnyű kezelhetősége tesz teljessé. A vállalkozáson belül két-három gépkezelő dolgozik a CLAAS traktorokon, akik megfelelő tudással rendelkeznek, be tudják állítani a gépeket az adott feladathoz, így minden funkciójukat ki lehet használni.

MI SZÓLT A CMATIC VÁLTÓ MELLETT?

A szakember szerint megfelelő körülmények között nagyon jól be lehet állítani a motorfordulat-átvételi arányt. Az erőgép mindig az adott feladatnak megfelelő motorfordulaton dolgozik, ezáltal csökken a fogyasztás, és a traktor életkora is meghosszabbítható – ha alacsonyabb fordulaton pörög, kisebb a kopása is.

„Az AXION 940-esnek elsősorban a vetés a feladata, illetve a nehéz talajmunkák. A nagy traktorral nem pótkocsizunk, viszont a 850-es erőgépünk, ami szintén CMATIC váltós, már részt vesz a szállításban is” – avatott be az erőgépek közötti munkamegosztásba a szakember.

„Szervizoldalról nézve a váltókkal szerencsére semmi extrafeladat nincsen. Ugyanaz, ami a régebbi traktorjainkon, itt is problémamentes, miközben az újabb sokkal kényelmesebb, jobban működik a váltó elektronikája, jobban össz-



„ Mindkét CLAAS közel egykorú; míg a nagyobbik majd’ 600 munkaórát dolgozott, a 850-esnél évi ezer órával számolnak.

szehangolja a motorfordulattal, egyszóval optimálisabban lehet használni” – hangsúlyozta a gépes mindenest, hozzátéve, hogy a CMATIC váltó csendes, rugalmas, gyorsan reagál és a Powershift-hez képest nincs extra szervizigénye. Míg az első fokozatmentes váltóknak voltak hátulütői (a nyomatékot inkább hidrosztatikusan vitték át, ezáltal sokkal több volt a meghibásodás), addig az új, ZF gyártmányú CMATIC váltóban a nyomatékátvitel nem kizárólag a hidraulikus egységre

terhelődik. A rendszer a nyomatékot nagyrészt mechanikus úton osztja el, így a hidraulikus egységre jóval kisebb terhelés jut. Ennek eredménye a jelentősen nagyobb nyomatékátvitelés, a jobb hőterhelési viselkedés és az, hogy a váltó kevésbé érzékeny a kezelői hibákra. „A területteljesítmény és fogyasztás közötti különbség, vagyis a CMATIC váltó előnye a kisebb erőigényű munkáknál érezhető jobban, így a vetésnél, a tavaszi talajmunkáknál. Szántásnál, komoly talajmunkáknál nem” – tett fontos különbséget a szakember.

A CMATIC váltó az adott fokozathoz, sebességtartományhoz igazítja a motorfordulatot, ezáltal sokkal gazdaságosabban lehet üzemeltetni. Míg a CMATIC tizedeket tud állítani sebességben, addig a Powership váltónál egy-egy fokozat között lehet 1-2 km/h különbség is. „Finomabb, jobban hangolt, mintha egy automata váltós autóban ülnénk, sőt még ahhoz képest is kényelmesebb” – tette hozzá saját tapasztalatait Kovács Imre.

MÍNU SZ 8-10 LITER ÜZEMANYAG/HA

Földeák környékén erősen kötött talajokkal lehet találkozni, s mivel egyetlen gazdálkodó nincs ráhatással az inputanyagok árára, marad a jól bevált módszer, az üzemanyag-megtakarítás. Egy, a vállalkozás által végzett kísérlet és annak tapasztalatai alapján egy hektárra vetítve 8-10 literrel kevesebb lett a fogyasztás, mint egy másik traktorral. A tavalyi munkája gruberozás volt, az is kedvezően, 5-7 literrel jött ki hektáronként, a vetést pedig 3-5 literrel megoldották.

HORSCH Cruiser, Finer, Joker, Cultro, Terrano

VARIÁCIÓK SEKÉLY TARLÓHÁNTÁSRA

A modern talajművelés rendszerben gondolkodik: a különböző eszközök nem egymást helyettesítik, hanem egymásra épülnek. A HORSCH gépkínálata – Cruiser, Finer, Joker, Cultro és Terrano – lehetővé teszi a technológia talajtípushoz és klimatikus viszonyokhoz igazított felépítését.

SZERZŐ: Gyurik Bence FOTÓ: HORSCH

AZ ELMÚLT ÉVEK

szélsőséges időjárási jelenségei következtében a talajnedvesség megőrzése a növénytermesztés egyik legfontosabb tényezőjévé vált. A klasszikus, mélyebb tarlóhántási rendszereket egyre inkább felváltják a sekély (5–12 cm) és ultrasekély (2–5 cm) művelési technológiák. Ezek célja nem a talaj

intenzív forgatása, hanem a kappillaris vízmozgás megszakítása, a szármaradvány megfelelő elosztása, valamint az árvakelés és gyommagvak gyors csíráztatása.

RENDSZERBEN GONDALKODVA

A sekély és ultrasekély tarlóhántási technológia nem egyetlen gép

kérdése, hanem tudatosan felépített rendszer. A Cultro az azonnali felszíni aprításban, a Finer a precíz ultrasekély átvágásban, a Joker az intenzív keverésben, a Cruiser pedig a sokoldalú sekély művelésben erős. A megfelelő eszközválasztás és időzítés révén fenntarthatóbbá tehető a növénytermesztés.



1) **CRUISER**

Sokoldalú kapás kultivátor sekély műveléshez

A Cruiser 5–15 cm munkamélység-tartományban alkalmazható. A Cruiser XL vontatott kivitel 6 gerendelyes felépítéssel, míg a Cruiser SL függesztett típus 4 gerendellyel rendelkezik, így a többgerendelyes kaparendszereknek és a sűrű kapaosztásnak köszönhetően a betakarítás utáni szármaradványok egyenletes bekeverése és szétterítése garantált. A lúdtalp kapás kivitelben teljes felületű átvágást biztosít, miközben intenzív keverőhatást fejt ki. A különböző hengerváltozatok segítségével a felszín megfelelően lezárható, ami kulcsfontosságú a nedvességmegőrzés szempontjából.

2) **JOKER**

Rövidtárcsa intenzív aprítással és keverőhatással

A Joker RT vontatott vagy Joker CT függesztett rövidtárcsa azokban az esetekben kerül előtérbe, amikor nagy mennyiségű szármaradvány keletkezik. A csipkézett tárcsalevelek agresszív aprító- és keverőhatást biztosítanak már sekély, 5–8 cm-es munkamélységben is. A Joker kompromisszum a sekély és a keverő jellegű művelés között. A nagy átömlési keresztmetszet lehetővé teszi a nagy tömegű kukorica- vagy gabonaszalma eltömődésmentes feldolgozását.



3) FINER

Teljes felületű ultrasekély átvágás

A Finer XL vontatott kivitel, valamint a Finer SL függesztett típus kifejezetten az ultrasekély talajművelési rendszerekhez fejlesztett kultivátor. Sűrű kapaosztása biztosítja a teljes felületű átvágást 2–5 cm mélységben. A Finerrel a gazdálkodó minimális bolygatással stimulálhatja a kelést, majd egy második, szintén sekély menetben “elvághatja a kikelt gyomokat. A precíz mélységtartás lehetővé teszi, hogy a művelés a felső rétegre korlátozódjon, így a mélyebb talajrétegek nedvességtartalma érintetlen marad. A nagy munkasebesség és az alacsony üzemanyag-felhasználás gazdaságossá teszi a gép alkalmazását nagy területeken is. Különösen jól illeszkedik a regeneratív talajművelési rendszerekhez, ahol cél a talajélet fenntartása és minimális bolygatása.

4) CULTRO

Intenzív felszíni aprítás ultrasekély munkamélységben

A Cultro TC késes henger eltér a klasszikus kultivátoroktól és tárcsáktól, koncepciója a gyors, azonnali beavatkozásra épül. Munkamélysége jellemzően 2–3 cm, így a talaj szerkezetét minimálisan bolygatja. Elsődleges feladata a vastag, rostos szármaradvány – például repce- vagy napraforgószár – mechanikai aprítása és a felszíni lezárás. Az aprítás után az opcionálisan felszerelhető 3 soros gereblye elvégzi a szármaradványok egyenletes elosztását. A Cultro mindezek mellett alkalmas a zöldítés, takarónövény-állomány kezelésére és terminálására vegyszer nélkül. Agronómiai előnye, hogy aratás után akár 24–48 órán belül bevethető, megszakítja a kapilláris vízmozgást, és csökkenti a párolgási veszteséget. Alacsony vonóerő-igénye miatt nagy munkaszélességek mellett is gazdaságosan üzemeltethető.

5) TERRANO TERRACUT

Sekély művelésre optimalizált kultivátor

A Terrano alapvetően közép mély kultivátorként ismert, azonban a Terracut 40 cm-es szárnyakkal felszerelve alkalmassá válik sekély, teljes felületű művelésre is. A speciális szárnykialakítás lehetővé teszi az 5–10 cm-es réteg egyenletes átvágását, miközben intenzív keverőhatást biztosít. Ez különösen előnyös olyan gazdaságokban, ahol egy univerzális géppel kívánják lefedni a sekély tarlóhántást és a mélyebb lazítást is.





Annaburger HTS 33.27 és HT 24.27

HÍGTRÁGYA-KIJUTTATÁS FELSŐFOKON

Szabadszentkirályon Hámori Árpád agronómus beszélt arról, miért döntöttek rövid időn belül három Annaburger hígtrágya-kijuttató pótkocsi beszerzése mellett. Partnerriportunkban körbejárjuk, hogyan alkalmazzák ezeket a mindennapi munkában, illetve, hogy mik a tapasztalataik a gépek napi használata és karbantartása során.

SZERZŐ: Petrity Rebeka FOTÓ: Kürti Ivett

870 HEKTÁR. A Szabadszentkirályi Mezőgazdasági Zrt. hozzávetőleg ekkora területen, mintegy 870 hektáron folytat szántóföldi növénytermesztést, elsősorban kukorica, napraforgó és őszi búza kultúrákkal, valamint sertés bérhizlalási tevékenységet is végez. Az elmúlt években tapasztalható műtrágyaár-emelkedés és a sertéshizlalás során keletkező hígtrágya hatékony

kezelése indokoltá tette számukra egy hígtrágya-injektáló tartálykocsi beszerzését.

Mivel a cég hosszú ideje együttműködik az AXIÁL-lal – többek között a megvásárolt FRAMEST lazítók és két CLAAS TUCANO kombájn révén, valamint a napi működéshez szükséges kopó alkatrészecskék és egyéb termékek folyamatos beszerzésében – egyértelmű volt, hogy elsőként náluk tájékozódnak a be-

ruházási lehetőségekről. Így került a gazdaságba 2024 szeptemberében egy Annaburger HTS 33.27 hígtrágya-injektáló, majd 2025 januárjában két további HT 24.27 kiközelítő tartálykocsi.

A POLIÉSZTER TARTÁLY ELŐNYEI

Az Annaburger hígtrágyaszállító és -kijuttató tartálykocsi modelljei poliészter tartályokkal készülnek,

ami megkülönbözteti őket azon versenytársaktól, akik fémtartállyal szerelik fel kijuttató eszközeiket. A tartály anyaga GRP (Glass Reinforced Plastic), azaz üvegszál-erősítésű műanyag, amely nagyobb ellenálló képességet biztosít a túltöltésből eredő túlnyomással szemben és nem korrodálódik.

„Először szkeptikusak voltunk a tartály anyaga és rögzítése láttán, ugyanakkor az azóta eltelt időszakban bebizonyosodott ennek a felépítménynek az előnye. Az üvegszál-erősítésű műanyag tartály nagyon robusztusnak bizonyult, feszítőrudakkal és szorítóhevederekkel rögzített felépítménye bírja a terhelést. Kifejezetten szimpatikus a kormányzás során tapasztalható első és harmadik keréksor fordulóképessége, amely jelentősen hozzájárul a könnyed manőverezhetőséghez, ezért a gépkezelőink kifejezetten kedvelik a tartálykocsikat” – fogalmazott az agronómus.

GÉPEK ÖSSZHANGBAN

Az eszközök nagy mennyiségű hígtrágya kijuttatására képesek, mely valóban döntő szempont volt a Szentkirályi Mezőgazdasági Zrt. beruházása esetében.

„Mivel a két sertéstelep együtt évente mintegy 36 000 m³ hígtrágyát termel, elengedhetlenné vált egy

olyan *eszközrendszer beszerzése, amely nagy mennyiség kijuttatására alkalmas. A tartálykocsik összehangolt rendszerben dolgoznak: a fő kijuttató a 27 m³-es tartálykapacitású HTS 33.27, amelyet két HTS 24.27 a maguk egyenként 21 m³-es kapacitásával szolgál ki, ezekből szivattyúzzuk át a kijuttatandó mennyiséget. Emellett terítőlapos kijuttatásra is használjuk őket. Ebben az esetben mindhárom gép egyszerre üzemel, így rövid idő alatt a lehető legnagyobb mennyiség kijuttatása lehetséges*” – avatott be a működés részleteibe a szakember.

Árpádék átlagosan hektáronként 50–60 m³ mennyiséget injektálnak a talajba, a mértéket azonban a talajtípus és a természetett kultúra is befolyásolja. A kijuttatás jellemzően tarlóterületen történik, de február végén a gabonaállományban is alkalmazzák. A tartályok integrált szívórendszere TÜV-tanúsítású biztonsági túlfolyószelepekkel van ellátva. Ezek nemcsak a túlnyomás kialakulását akadályozzák meg, hanem azt is, hogy hígtrágya kerüljön a külön rendszerben működő Jurop kompresszorba, így az védve van a károsodástól, és a napi karbantartás is egyszerűbbé válik.

Az AXIÁL Kft.-vel általánydíjas szerződése van a gazdaságnak, amellyel teljes mértékben elégedet-

tek, mivel szükség esetén a támogatás gyorsan és hatékonyan érkezik. „Gépkezelő kollégáink az eszközök napi karbantartására kifejezetten nagy hangsúlyt fektetnek, hogy ezáltal elkerüljék a helytelen használatból eredő meghibásodásokat. Ugyanakkor mégis jó tudni, hogy ha segítségre vagy alkatrészre van szükség, az AXIÁL megbízható partnerként mindig rendelkezésre áll, csak egy telefonhívásnyira tőlünk” – tette hozzá Hámori Árpád.

“ Az elszálló műtrágyaárak okozta piaci bizonytalanság megoldást követelt, ezért fordultunk a hígtrágya-kijuttatás effajta módja felé. Ezáltal nemcsak a trágyakezelést optimalizáltuk, de megfelelő tápanyagokkal látjuk el a földjeinket is”

HÁMORI
ÁRPÁD

HTS 33.27 tartálykocsi

- > tridem alváz
- > hidraulikus csillapítású futómű

MHT 24.27-es kiközelítő kocsi

- > légrugós forgószármoly
- > ingás tandemtengely





HORSCH Avatar gépcsalád

A SOKOLDALÚ DIREKTIVETŐ

A HORSCH Avatar 8–12 SD vetőgépcsalád fejlesztésekor a cél egy olyan univerzális, nagy munkaszélességű, ugyanakkor precíziós pontosságú rendszer létrehozása volt, amely a direktvetéstől a mulcsvetésen át a hagyományos művelésig minden körülmény között megbízható teljesítményt nyújt.

SZERZŐ: AXIÁL Kft. FOTÓ: HORSCH

A KORSZERŰ növénytermesztésben a vetéstechnológia minősége alapvetően meghatározza az állomány egyöntetűségét, a kezdeti fejlődési erélyt és végső soron a terméseredményt. Ezzel természetesen a HORSCH is tisztában van, így Avatar gépcsaládjával az alábbi műszaki megoldásokat és agronómiai előnyöket kínálja.

DIREKTIVETÉSTŐL A MŰVELT TALAJON TÖRTÉNŐ VETÉSIG

Az Avatar SD egyik legnagyobb előnye a széles körű felhasználhatóság. A gép alkalmas direktvetésre tarlóba vagy álló takarónövénybe, mulcsvetésre, hagyományos művelés után történő vetésre, „rotációs direktvetési” rendszerekben történő alkalmazásra.

A robusztus felépítés és az akár 6–15 km/h munkasebesség lehetővé teszi a nagy napi területteljesítményt, miközben a viszonylag alacsony vonóerőigény (220–300 LE a típustól függően) gazdaságos üzemeltetést biztosít még 12 méteres munkaszélesség esetén is.

220-300 LE

VONÓERŐIGÉNY

6-15 km/h | 12 m

MUNKASEBESSÉG

MUNKASZÉLESSÉG

AUTOMATIKUS CSOROSZLYANYOMÁS-SZABÁLYOZÁS (AUTOFORCE)

A talaj heterogenitása miatt a konszans csoroszlyanyomás nem minden körülmény között ideális, ezért az AutoForce rendszer automatikusan szabályozza a nyomást. Köves, kemény talajon növeli, míg laza vagy nedvességérzékeny talajon csökkenti. Ez biztosítja az egyenletes vetésmélységet és az egyöntetű kelést, miközben minimalizálja a talajtömörítést és támogatja a gyökérfejlődést.

SINGLEDISC CSOROSZLYARENDSZER

A gép központi eleme az egyenként mélységvezérelt SingleDisc vetőcsoroszlya. A rendszer főbb jellemzői:

- > Csoroszlyanyomás akár 350 kg/csoroszlya,
- > Gumitorziós felfüggesztés,
- > Karbantartásmentes csapágyazás,

- > Keményfém végű vetőcsoroszlya,
- > 6°-os oldalirányú és 3°-os függőleges tárcsaállás.

Ezekkel a paraméterekkel a konstrukció szavatolja a biztos barázdanyitást kötött, köves vagy nagy szármadványú területeken is, valamint a diagonális, optimális mélységű maglehelyezést. Erősen szármadványos területre háromféle sávtisztító csillagkerék választható.



Többkomponensű tartályrendszer – maximális rugalmasság

A rendszer lehetővé teszi akár négy komponens (vetőmag, műtrágya, mikrogranulátum, apró mag) egyidejű kijuttatását, elkülönített adagolással, keveredés nélkül.

Az Avatar 8–12 SD vetőgépek:

- > 6300 literes dupla tartállyal (60:40 arány),
- > 6400 literes tripla tartállyal (30:10:60 arány),
- > opcionális 400 literes MiniDrill egységgel rendelkezhetnek.



Maglezáró rendszerek

A csillagkeresekes sávtisztító rendszerek megelőzik a szármadvány barázdába nyomását, ami különösen fontos direktvetésben. A különböző körülményekhez több lezáró opció áll rendelkezésre:

- > acél zárókerék nedves körülményekhez,
- > csillagprofilú zárókerék száraz talajra.



Digitális megoldások és precíziós gazdálkodás

Az ISOBUS-kompatibilis eosT10/eosT10 Pro terminál és az AutoLine GPS-alapú nyomvonalvezérlés tovább növeli a pontosságot és a hatékonyságot.

A HORSCH HorschConnect telematikai rendszer:

- > dokumentálja az adagolási mennyiségeket,
- > valós idejű munkaminőség-ellenőrzést tesz lehetővé,
- > távoli szervizhozzáférést biztosít.

Landini Landpower 180

TEREPE A HEGY ÉS A VÖLGY

A kacskaringós Tolna egyik apró települése Kisvejke, a lágy dombok ölelésében működik a Cseke Kft. Az ügyvezető, Cseke Lajos „öreg motoros” a szakmában. Bár a családi vállalkozásba 2021-ben állt be ügyvezetőként, az azt megelőző 25 évben többnyire inputanyag-kereskedelem területi képviselőként dolgozott.

SZERZŐ ÉS FOTÓ: Viniczai Sándor



„ÖT FALU határában mintegy 370 hektár szántón gazdálkodunk, ennek ötöde zöldítés, a többi őszi búza, sörárpa, napraforgó. Idén először nincs kukorica, lesz viszont kisparcellás kukorica és napraforgó vízmegőrző kísérlet. Átlagos táblaméretünk 7 hektár,

ez és a domboldalas, erodált, szabdaltságtól alapvetően határozzák meg a gépesítést. Öt éve folytonosan javított, forgatás nélküli mintill művelési technológiával dolgozunk” – kezdte a bemutatkozást házigazdánk. Az AXIÁL Kft.-vel az alkatrészbeszerzés kapcsán

régi a kapcsolat, rendkívül rugalmasak és segítőkészek a kollégák, nem volt tehát kérdés, hogy Lajos tőlük is ajánlatot kért. Így 2025 februárjában nem is egy, hanem mindjárt két Landini Landpower 180 állt a házhoz. Amikor megfogalmazták igényeiket, akkor egy,

a 180-as kategóriában jó ár-érték arányú traktort kerestek, így került hozzájuk a Landini.

Mint azt az ügyvezető meséli, bár a Landini Landpower 180 felszereltsége a mai modern traktorokhoz képest viszonylag szerény, de megbízható és a hasonló márkákhoz képest kedvezőbb árfekvésű. Nincs fülke- és elsőtengely-rugózás, ugyanakkor megfelelő a komfort. A mechanikus szinkronváltó háromfokozatú powershift kiegészítéssel erős és strapabíró szerkezet, mégis könnyen kezelhető. A szakember hozzátette: jelenleg a túlélés a cél, amihez egyszerű, de erős igáslóra van szükségük, ez esetben a Landini Landpower 180-ra.



„Korábban 140 lóerő volt az általános igény. Volt egy nagyobb traktor a nehéz talajmunkákra, de új vetőgépeket, új eszközöket vásároltam, és úgy alakult, hogy a mi viszonyaink között ezeket a munkaeszközöket 170-180 lóerős géppel tudjuk biztonságosan üzemeltetni. A cél, hogy elbírja, hogy el tudja húzni és ne is borítsa föl a domboldalban” – fogalmazta meg az igényeket az ügyvezető.

A vállalkozásban használt V tárcsa, az univerzális gruberek, a forgóka, a mélylazító, az aprító henger, a gyomfésű – mind magyar gyártású gépek. A vetőgépek közül a szemenkénti, a mulcsvető, és a direktvető mellett az önjáró permetező, a szippantó, a pótkocsik, a vontatott és függesztett műtrágyaszórók nem jelentenek kihívást a Landiniknak.

AZ EGYSZERŰSÉG NAGYSZERŰSÉGE

Az egy év tapasztalatairól szólva Cseke Lajos elmondta: az egyikben 550, a másikban 850 üzemóra van,

“ Megnéztük a legnehezebb ötkéses mélylazítónkkal, hogy domboldalban mit tud, és minden esetben szépen dolgozott...”

CSEKE LAJOS

tehát nem strapálták túl a gépeket. A szervizt az AXIÁL végezte, s az egy év garancián belül felmerült problémát a szervizes kollégáik megjavították. A Landini Landpower 180-as kiforrott típus, időnként csak némi modernizálást hajtottak végre rajta a gyárban. Kisvejkén elégedettek, a típus teljes mértékben bevált. Alacsony súlypontú, stabil és erős, könnyen kezelhető, megbízható, a dolgozók számára megfelelő komfortot biztosító erőgéphez jutottak hozzá.

„Nekünk az egyszerűbb felszerelt gép jobb, mintha túlbonyolított, automata sebválogatóval vettük volna. Igaz, hogy nincs fülke- és első hídrugózás, de ez egyszerűbbé teszi a szerkezetet, ugyanakkor ilyen méretű traktor esetében a 35-40 kilométeres közúti sebesség mellett nem kényelmetlen” – hívta

fel a figyelmet a könnyű használhatóságra az ügyvezető, majd azt is hozzátette, hogy a területnagyságuk nem indokolja a két kiegészítés beszerzését, de a biztonságra törekszenek, és vannak munkaműveletek, amelyekkel nem lehet várni. Nem kell feltétlenül gyorsan dolgozni, a munkavégzés biztonsága miatt inkább lassabb a tempó, de a gépeket a nehéz domborzati körülmények között is el kell húzni.

„Megnéztük a legnehezebb ötkéses mélylazítónkkal, hogy domboldalban mit tud, és minden esetben szépen dolgozott, nem nagy sebességgel, de jól kapaszkodott, jól húzta. Egyetlen hiányosságot tudok említeni, ha már ennyire jól összerakott a gép és a fülke: a klíma mellett elfért volna egy italhűtő doboz. Nos, ezt már nekünk kell megoldanunk” – mosolygott a szakember.

Új gépek az AXIÁL-nál!

HÓDÍTSA MEG A TEREPET A QJMOTOR QUADJAIVAL!

2026 januárjától egy vadonatúj, izgalmas márkával bővült az AXIÁL Kft. termékpalettája: megérkeztek kínálatunkba a QJMOTOR quadjai!

SZERZŐ:
Petryty Rebeka

FOTÓ:
QJMOTOR

AZ 1985-BEN alapított QJMOTOR a Geely Holding Group tagja, amely a globális járműipar egyik meghatározó és gyorsan fejlődő vállalatcsoportja olyan ikonikus márkákkal, mint például a Volvo és a Lotus vagy a Benelli. A gyártó motorkerékpárok, motorok és perifériaalkatrészek kutatására, fejlesztésére és gyártására specializálódott. Termékkínálata rendkívül széles, az általuk gyártott modelleket a világ több mint 150 országába exportálják, így a márka globális szinten is jelentős szereplő.

MIÉRT ÉRDEMES QUADOT VÁLASZTANI?

Az ATV (All-Terrain Vehicle), vagy közismertebb nevén a quad,

egy rendkívül sokoldalú, négykerekű terepjármű, amely alkalmas nehéz terepen végzett munkára és szabadidős tevékenységre egyaránt. Szerkezetileg a motorkerékpárhoz hasonlít, azonban négy kereke révén stabilabb, méretének köszönhetően pedig szűk helyeken is elfér. Jól manőverezhető olyan kihívást jelentő terepen is, ahol adott esetben egy terepjáró már elakadna. A QJMOTOR quadok úgynevezett „T3B” járműkategóriában kerülnek forgalomba, kerekes traktornak minősülnek, B kategóriás jogosítvánnyal vezethetők, és vállalkozók számára az áfa visszaigényelhető.



MIBŐL VÁLASZTHAT?

Kínálatunkban három teljesítményszinten négy típus érhető el.

- 1) Az **SFA 300A** egy hátsókerék-hajtású belépőmodell, melyet egyhengeres, 23 lóerős erőforrása és nagy hasmagassága egyaránt alkalmassá tesz a kezdő és a tapasztalt felhasználók számára, hogy különböző terepviszonyok között is magabiztosan manőverezzenek.
- 2) Az **SFA 600 P** modell tervezése során a márka mérnökei kiemelt figyelmet fordítottak a kezelői kényelemre és az innovatív műszaki tartalomra. 45 lóerős teljesítményének és összkerék-hajtásának köszönhetően a típus megbízható választás mezőgazdasági feladatokhoz, ugyanakkor kiváló társ szabadidős tevékenységek során is.
- 3) Az **SFA 1000P** nagy teljesítményű modellek 88 lóerővel, kéthengeres V-motorral érkeznek, a quadcsalád legerősebb tagjai, és mindjárt kétféle felszereltségi szinten is elérhetők.
 - a) Már a **One** változat is rendelkezik a kategóriában elvárt tartozékokkal, mint a csőrő, vonóhorog, kapcsolható összkerék-hajtás és differenciálzár.
 - b) A **DLX** változat ehhez képest további felszereltséget kapott, például nagy első és hátsó lökhárítót, beadlock keréktárcsákat, nagy háttámlás utasülést és intelligens TFT kijelzőt is.

A QJMOTOR quadok értékesítése mellett természetesen a szervizszolgáltatást is biztosítjuk az AXIÁL Kft. 19 telephelyén.

MIRE HASZNÁLHATJUK?



SZÁLLÍTÁS:

kisebb utánfutókkal takarmányt, tűzifát vagy szerszámokat mozgathatunk, akár nehezen járható területeken is.



TERÜLETBEJÁRÁS:

gazdák és erdészek számára ideális eszköz kerítések, állattalomány vagy erdőterületek gyors ellenőrzésére vagy akár talajmintavételezésnél is.



MEZŐGAZDASÁGI MUNKAVÉGZÉS:

permetezőgéppel, kaszával vagy egyéb adapterekkel felszerelve célzott mezőgazdasági munkákra is használhatók.



HÓELTAKARÍTÁS:

hótolóval vagy hómaróval felszerelve hatékonyan tisztíthatók vele a keskenyebb utak, járdák vagy udvarok.



“ A QJMOTOR quadok úgynevezett „T3B” járműkategóriában kerülnek forgalomba, kerekes traktornak minősülnek, B-kategóriás jogosítvánnyal vezethetők, és vállalkozók számára az áfa visszaigényelhető.

További termékinformációkért olvassa be az itt látható QR-kódot:



Vagy vegye fel a kapcsolatot a területileg illetékes értékesítő kollégáinkkal ezen az elérhetőségen:



Mit tud a mAXI-MAP?

DIGITÁLIS TÉRKÉPEK A HATÉKONYABB GAZDÁLKODÁSÉRT

A mAXI-MAP, az AXIÁL saját fejlesztésű precíziós gazdálkodási szoftvere olyan integrált megoldást kínál, amely a térképezéstől a tervezésen át támogatja a gazdálkodói döntéseket, valamint lehetőséget biztosít a növények fejlődésének folyamatos nyomon követésére.

SZERZŐ: Kurucz Bálint FOTÓ: AXIÁL Kft.



MŰHOLDRÓL

a termésszintig – hogyan működik a mAXI-Hozam?

A helyspecifikus gazdálkodás egyik legfontosabb adata a hozamadat. Ez mutatja meg, hogyan teljesít a tábla különböző részein a termesztett növény, és hol érdemes differenciált beavatkozásban gondolkodni. A mAXI-Hozam műholdas hozamtérképezés olyan távérzékelési megoldás, amely műholdfelvételekből állít elő nagy pontosságú hozamtérképeket – ráadásul t/ha értékben, minden

egy mérési cellára vonatkozóan. A rendszer a főbb kultúrnövények esetében képes pontos képet adni a táblán belüli hozammintázatokról. A végeredmény nem csupán egy látványos térkép, hanem számszerű, objektív adatállomány, amely $\pm 5\%$ -os pontosságot ér el. A módszer egyik legnagyobb előnye, hogy azok számára is elérhetővé teszi a hozamtérképezést, akik nem rendelkeznek kombájnra szerelt hozammérő rendszerrel. Emellett leveszi a kalibrálás, va-

lamint az adatok feldolgozásának és térképezésének terhéért a gazdák válláról. A műholdas adatok alapján szatellit mérési módszerrel dolgozik, így nem befolyásolja a kombájn, illetve a hozammérő rendszer típusa, pontossága, vagy a gépkezelők munkavégzése között akaratlanul is meglévő eltérések. További előny, hogy a korábbi évek hozamtérképei utólag is előállíthatók, így a rendszer 3–6 év műholdas hozamadatából a kezelési zónák lehatárolását is lehetővé teszi.

A többéves idősor kiszűri az egyszerű időjárás hatásokat, és kirajzolja a termőképességben eltérő területeket. Az így kialakított zónák stabil alapot adnak a differenciált tápanyag-kijuttatáshoz vagy a vetőmagnorma meghatározásához.

ÚJ FEJLESZTÉS – MŰHOLDAS HOZAM ELŐREBECSLÉS

A mAXI-Hozam szolgáltatás továbbfejlesztéseként az idei évtől egy új, innovatív lehetőség is meg-

A mAXI-MAP-ben lehetőség van több térképes nézet használatára, lehetővé téve az objektív összehasonlítást. Ez különösen fontos, ha például különböző évek hozameredményeit vetjük össze.

MŰHOLDAS HOZAMMÉRÉS:

- > az aktuális és a korábbi évek hozamának mérése t/ha-ban
- > 5% pontosság cellaszinten, 60 000 hektáron validálva
- > alapot ad a szakszerű zónázáshoz

MŰHOLDAS HOZAM ELŐREBECSLÉS:

- > a hozam előrejelzése az aratást 6-8 héttel megelőzően
- > 6% pontosság táblaszinten, 5% gazdaságszinten
- > 120 táblán, 3800 hektáron validálva

jelenik a kínálatunkban: a műholdas hozam előrebecslés. Ennek lényege, hogy képes megmutatni a kukorica és napraforgó várható termésmennyiségét t/ha-ban, akár 8 héttel az érést megelőzően. A szolgáltatás segítséget nyújt többek között a termény beszállításához kapcsolódó logisztikai folyamatok megszervezésében, illetve a fogadó üzemek kapacitásának előzetes tervezésében. A műholdas hozamterképezés tehát nem csupán technológiai

újdomság, hanem gyakorlati döntéstámogató eszköz. Segítségével a gazdálkodó pontosan láthatja, hol termel kiemelkedően a földje, és hol rejlenek még kihasználatlan tartalékok – mindezt megbízható, objektív adatokra alapozva. A mAXI-MAP az egyik leghatékonyabb farmmenedzsment szolgáltatás, amely hamarosan új funkciókkal bővül, illetve a hozam-előrebecslés kibővítése is tervben van az őszi vetésű növénykultúrákra.



TÉRKÉPEZŐ MODUL

A PRECÍZIÓS GAZDÁLKODÁS ALAPJA

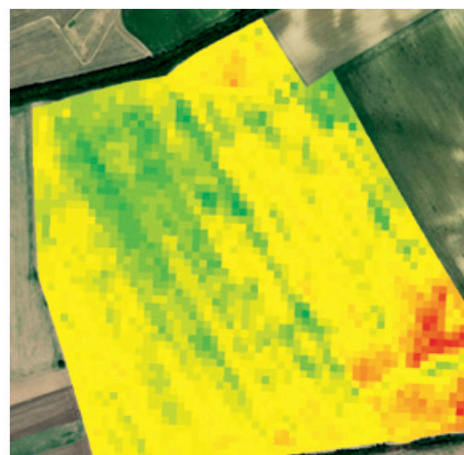
A mAXI-MAP alapeleme a Térképező modul, amely a precíziós gazdálkodási adatok gyors, egyszerű térképezését teszi lehetővé és képet ad a táblák heterogenitásáról, valamint lehetőséget ad különböző térképek hatékony vizuális összehasonlítására. A modul gyorsan és egyszerűen kezeli a zónatérképeket, a talajvizsgálati adatokat és a GPS-monitorokból származó információkat, például a hozamterképeket. Az eredmény könnyen értelmezhető, egységes térképes megjelenítés, amely segít feltárni a táblák heterogenitását.



TERVEZŐ MODUL

ZÓNAERŐ ALAPÚ DIFFERENCIÁLT TÁPANYAGTERVEZÉS

A Térképező modul mellett a rendszer részét képezi a Tervező modul is, mely a helyspecifikus tápanyagutánpótlás, illetve a változó tőszámú vetés eszköze. Egy varázsló alapú felületen végighaladva, néhány kattintással elkészíthetők a kijuttatási tervek, akár a gazdaság összes táblájára egy időben.



MONITORING MODUL

FOLYAMATOS ADAT-ÉS DÖNTÉSTÁMOGATÁS

A harmadik pillér, amely folyamatos adatellátást biztosít az agronómiai döntésekhez. Aktuális időjárás adatokat biztosít, beleértve a talajhőmérsékletet és nedvességet, valamint 5 napos időjárás-előrejelzést ad. Ezenkívül műholdas távérzékelésből származó adatokat is megjelenít, például a növényállomány vegetációs aktivitását (NDVI) és az aktuális vízellátottságát (NDWI). A mAXI-MAP tehát nem csupán térképeket rajzol: adatból döntést, döntésből hatékonyságot teremt.



Berthoud Tracker

EMBERI TÉVEDÉS KIZÁRVA!

Egyszerű használat, kevés hibaforrás, alacsony karbantartási igény, jó ár-érték arány. Ezekkel a kulcsszavakkal jellemzi ifjabb Salga Ottó a tavaly vásárolt Berthoud permetezőjüket, amit minden szempontból éppen megfelelőnek ítél a 180 hektáros növénytermesztésük kiszolgálására.

SZERZŐ ÉS FOTÓ:
Bárdos B. Edit

KEREKEGYHÁZÁN

járunk, ahol szinte mindenki tő-jástermeléssel foglalkozik, aminek történelmi okai vannak. Az 55 éves Salga Ottó 1993-ban kezdett bele a vállalkozásba. A ma már Kereki Farm Kft. néven működő cég 2005-ig

az állomány fejlesztésére fókuszált, és annak nagyságához igazították a növénytermesztésüket. Most újra a baromfitenyésztés bővítése van soron, amihez nagy segítséget jelent az elnyert 200 millió forintos ÁTK-s támogatás. A növénytermesztéssel

és gépekkel kapcsolatos kérdéseim megválaszolását az édesapa ifjabb Salga Ottóra bízta.

„Apám az ész, én meg a gépész vagyok” – avat be a cég munkamegosztásába a fiatal gazda. Mint megtudjuk, övé a növénytermesztés

minden feladata, őstermelőként pedig önállóan belefogott a húsmarhaterenyésztésbe is. Nem kis munka az övé, a tojótyúk takarmányát ugyanis maguk állítják elő, csak premixet vásárolnak. Gabonát, kukoricát és szemes cirkot természetesen, a nevelő- és tojótápot saját keverőüzemükben állítják elő a mintegy 40 ezer baromfinak. Körülnézve az udvaron, a rend és tisztaság mellett feltűnő, hogy minden gépen ott az AXIÁL logó, s hogy szinte mindegyik szín alatt áll, kivéve a lassan munkára fogható, idén vásárolt Horsch Pronto vetőgépet. Illetve bevetésre vár a Berthoud Tracker is.

„Nagyon meg vagyunk elégedve veled, nincs annyi földünk, amire megérné hidas permetezőt venni. Mivel gépi bér munkát vállalunk ezzel a géppel is, a mi kisparcellás vidékünkre teljesen megfelelő. A kezelése roppant egyszerű így, hogy a traktorból monitoron, az ISOBUS-alkalmazással állítható a kiszórt mennyiség. A Berthoud és a Trimble GFX 350 univerzális terminál és a GPS-rendszer közti kommunikáció kiválóan működik a gyakorlatban. Mindent látok a traktorból, így a feladatra tudok koncentrálni. A permetező káros állítási lehetősége pedig csak első

“ A gép kezelése roppant egyszerű így, hogy a traktorból monitoron, az ISOBUS-alkalmazással állítható a kiszórt mennyiség.

ránézésre bonyolult egy laikusnak, valójában roppant egyszerű” – érvel a gazda.

A töltési mennyiségtől függetlenül egyforma csillapítással dolgozik a gép, nincs kilengés, a szórókeret egyenletesen követi a talajfelszínt, így a vegyszer eloszlása is egyenletes. A permetező szabályozása mechanikus, és biztosan a kívánt dózissal történik a permetezés. Ottó nagy előnyként említi még a kis vonóerő-igényt – ők a legkisebb erőgéppükkel, egy 140 lóerős Landinivel vontatják, bár egy 120 lóerős is elég lenne.

POFONEGYSZERŰ KEZELÉS

„A Trimble megvásárlását azért tartottuk szükségesnek, mert nagyon megkönnyíti, segíti, egyszerűsíti a munkámat.” Mint mondja, így nem kell számolgatnia, hogy mikor kanyarodik rá az új gépaljra, vagy hogy mikor, mit szakaszol. Ezeket a feladatokat magától megcsinálja a gép. „Automatikusan leszakaszolja a permetezőt, illetve mutatja, hogy épp jó irányba megyek-e, hogy

mennyi az elhagyás vagy a rászórás. Bár nincs benne RTK, automata kormányzás, így nem tudja tartani a 2,5 centi pontosságot, de az eddig elmondottak számunkra elegendő bizonyultak. A használata is roppant egyszerű, azon keresztül állítom be a hektáronként kiszórandó mennyiséget. Kimegyek a földre, fölveszem a táblahatárt, fölveszek egy AB pontot, és onnantól kezdve az eszköz megmutatja nekem, hogy merre, hogyan kell mennem. Csak néha nézek hátra, mintegy saját visszajelzésnek, hogy minden rendben van-e. Összességében tehát átlátható, amit csinálók, látom, hogy a beállított lémmennyiség kijuttatása valós-e” – foglalja össze a Trimble használatának előnyeit a fiatal gazda. Az alkalmazás megtanulása saját bevallása szerint is mindössze néhány órát igényelt, rövid idő alatt kiismerte, mert annyira átlátható a rendszer. Amely adatokat is gyűjt, mutatja többek között az egy óra alatt megmunkált hektár nagyságát. Ennek jelen esetben inkább a bér munka során van jelentősége, sokszor előfordul ugyanis, hogy a megrendelő nem tudja pontosan, mekkora a területe. „Mi ezt a táblahatár körbemérésével meg tudjuk mondani neki, aminek alapján pontosan ki tudjuk számolni, mennyi anyagra lesz szükségünk” – teszi hozzá.

Ha pedig kész a munka, nincs más hátra, rendbe kell tenni a Berthoud-t. Mint mondja, ez is pofonegyszerű, mert ebben is van tisztavizes tartálymosó. Ezzel 2-3 soron kimosatja a tartályt, a tél beállta előtt pedig fagyállóval is feltöltik.

Ahogy erre is, a vállalkozás minden AXIÁL-tól vásárolt gépre átalányszerződést kötött – annak ellenére, hogy még egyikkel sem volt probléma, ám így a kezelésük során felmerülő kérdéseikre is azonnal választ kaptak. Salgáék azonban fontosnak tartják, hogy később is minden munkát akkor és olyan gyorsan tudjanak elvégezni, amikor arra az időjárás lehetőséget ad.





RMH-továbbképzés

ERŐSÍTETTÜK AZ AXIÁL SZERVIZHÁTTÉRÉT

A bajai egységünkönél megrendezett RMH-specifikus képzésre valamennyi telephelyünkről érkeztek szervizes munkatársak. A továbbképzés célja az volt, hogy a résztvevők naprakész ismereteket szerezzenek a legújabb technológiai fejlesztésekről, és ezáltal még hatékonyabban támogathassák a gazdálkodók mindennapi munkáját.

SZERZŐ:
Petryity Rebeka

FOTÓ:
Csiszár Tamás

A KÉPZÉS középpontjában az RMH takarmánykeverő és etető kocsik legutóbbi elektronikai és szoftveres fejlesztéseinek bemutatása, valamint az új típusokba beépített motor megismertetése állt. Az izraeli gyártású RMH takarmánykeverő és etetőkocsik robusztus felépítése, kialakítása és technológiája elsöre egyszerűnek tűnhet, ám éppen ez adja valódi előnyüket: kialakításuk rendkívüli pontosságot biztosít takarmánykeverés során. A hús- és tejelőszarvasmarha-állományok takarmányozása során segíti a tehenészetek által összeállított takarmányreceptúrák megvalósítását, mivel

az előre beprogramozott receptet felszorozza a megadott egyedszámmal, és belső mérlegének köszönhetően pontosan meghatározza, hogy az egyes összetevőkből mennyit szükséges adagolni/bemarni. E friss fejlesztések között említen-dő, hogy a gyártó – felszereltségtől függően – egységesítette az önjáró és vontatott gépek eddig eltérő elektronikai felépítését. A négynapos oktatáson több mint harminc RMH-specialista vett részt. A gyár képviselőjében Elad Ben Arie aftersales területét felelős munkatárs, az AXIÁL részéről pedig Csiszár Tamás szervizmérnök prezentálták a gép

műszaki és technológiai felépítését, amely során bemutatták a gép konstrukcióbéli újításait és a mérlegrendszert. A tananyagot a gépekbe beépített Volvo Penta motorok és DEUTZ motorok szoftveres diagnosztikája egészítette ki. Ezt követően a gép farmmedzser-szoftverének (Farmmanager) működését tekintették át annak érdekében, hogy szervizszerelőink a gépátadások során a helyszínen is képesek legyenek betanítani ügyfeleinket a takarmánykeveréshez szükséges receptek és az élőállat-állomány kapcsán elvégzendő beállításokra, valamint hogy megfelelően

tudják átadni az egyéb, a konfigurációhoz és szoftveres navigációhoz szükséges tudást. Az alapok oktatása különösen fontos, hiszen ezek a gépek nem szezonálisak, mint például a kombájnok; egész évben helyt kell állniuk az állatállomány takarmányozási folyamataiban. Éppen ezért kollégáinknak nemcsak a hatékony használatra, hanem a helytelen használatból (tisztítás hiánya, nem megfelelő töltés stb.) eredő meghibásodások megelőzésére is fel kell készíteniük ügyfeleinket.

SZITUÁCIÓS GYAKORLATOK

A képzés záró napján, az elméleti anyag befejezését követően a résztvevők a szervizoktató műhelyünkben gyakorlati foglalkozásokon

vettek részt, ahol a gépek legfontosabb konstrukciós elemeit élőben és kivetített bemutatók segítségével is áttekintették. Egy új formátum is bevezetésre került: a kollégák interaktív szituációs gyakorlatokon keresztül mélyítették el a négy nap során megszerzett tudást. Ennek lényege, hogy szerelőink a gyári képviselők és az AXIÁL illetékes szervizmérnökei által összeállított szituációk és problémaleírások alapján dolgoztak, amelyek részben a gyártó által kidolgozott kérdéssorokra, részben pedig a képzés szempontjából lényeges technikai elemekre épültek. A cél az volt, hogy a gépkezelő által telefonon ismertetett hibajelenség feltérképezése megfelelően támogassa a szerelő munkáját. Így előzetesen, hatéko-

nyan mérhető fel, milyen problémára kell felkészülni, ahogy az is, helyszíni kiszállás esetén milyen alkatrészt érdemes a kollégának magával vinnie, hogy egyetlen alkalommal elhárítsa a hibát, elkerülve a többszöri helyszínre látogatást. A résztvevők csoportokban, három-három szituáción dolgoztak, majd megoldásaikat a gyár és az AXIÁL szakértő szervizmérnökei előtt prezentálták, akik azonnali visszajelzést adtak, beépítve a képzés során elsajátított ismereteket. A szituációs feladatok sikeresen zárultak. Ezek értékelése során kiemelt szerepet kapott a tapasztalatok megosztása, amely jelentős segítséget nyújt a szerelőknek hasonló jövőbeli problémák esetén.

“ A kollégák interaktív szituációs gyakorlatokon keresztül mélyítették el a négy nap során megszerzett tudást.



Jack távirányítós mulcsozó- és Y-késes zúzógép

EMELJE ÚJ SZINTRE A TERÜLETRENDEZÉST!

Legyen szó gyomos vagy fás szárú növényzettel, bozótokkal borított területek tisztításáról, a Jack Works távirányítású mulcsozó, illetve Y-késes zúzógépe egyaránt kiemelkedő teljesítményt nyújt.

SZERZŐ:
Petriity Rebeka

FOTÓ:
Jack Works

A GÉPEK tervezésénél főként a nehezen megközelíthető, nagy kiterjedésű területek – például mezőgazdasági és ipari területek, halastavak és közintézmények

környéke, út menti töltések, nap-elemparkok vagy akár meredek területen levő szőlőültetvények – hatékony gondozása állt a közép-pontban. Intelligens vágási techno-

lógiájának köszönhetően a Jack termékei optimális munkát végeznek sűrű növényzetben, meredek, akár 100%-os lejtőkön és nehéz terepen is.

INNOVATÍV HIBRID HAJTÁSRENDSZER: a járó- és vágószerkezet elektromos meghajtású, a belső égésű motor pedig egy generátor meghajtásával tölti az akkumulátorokat

TEMPOMATTAL rögzíthető menetsebesség

TÁVIRÁNYÍTÓ többfunkciós LCD-kijelzővel, vészleállítóval, vágási magasságállítással, akkumulátor-töltöttségi szintjelzővel

MAX. 200 MÉTERES irányítási hatótáv

12 LITERES beépített benzintartály

MASSZÍV, ROBUSZTUS, hegesztett vázszerkezet a jelentős igénybevételhez

A MULCSOZÓ

- › Erőforrása egy 27 lóerős Briggs&Stratton benzinmotor, mely ékszíjajtással hajtja meg a generátort.
- › A vágószerkezet függőleges tengelyes, a masszív késtartóhoz hőkezelt csapokkal csatlakoznak a kések.
- › A kaszaház kialakítása nagy zöldtömeg átáramlását biztosítja.
- › A kirepülő tárgyak ellen láncfüggöny biztosít védelmet.

AZ Y-KÉSES ZÚZÓGÉP

- › Erőforrása egy 23 lóerős Briggs&Stratton benzinmotor.
- › Elsősorban bozótos területekre javasolt.
- › A váz- és járószerkezet, illetve a hibridmeghajtás a mulcsozó kivitelletel megegyező.
- › A vágószerkezet vízszintes tengelyes, Y-késekkel szerelt, mely biztosítja a keményebb fás szárú növényzet aprítását is.

További információkért keresse fel területileg illetékes értékesítő kollégáinkat!



JACK

80 cm

VÁGÁSSZÉLESSÉG

10-150 mm

KÖZÖTTI FOKOZATMENTESEN
ÁLLÍTHATÓ VÁGÁSMAGASSÁG

4000 m²/óra

TELJESÍTMÉNY

SZEZON KÖZEPÉN IS SEGÍTÜNK,



ha gépe meghibásodik!



További információért
olvassa be a QR-kódot!



AXIÁL Cégcsoport

Gépek | Alkatrészek | **Szerviz** | Pénzügyi szolgáltatások | Gépbérlés

www.axial.hu

 **AXIÁL**

NYERTES GÉPBERUHÁZÁSI PÁLYÁZAT MELLÉ KEDVEZŐ FINANSZÍROZÁS!



Többet szeretne megtudni
a finanszírozási lehetőségekről?
Olvassa be a QR-kódot.



Komplex pénzügyi megoldások

Gépfinszírozás | Gépbiztosítás | Növénybiztosítás

Bővebb információ:

<https://www.axial.hu/penzugyi-szolgalattasok>

 **AXIÁL**

